



SUR İLÇE MİLLİ EĞİTİM MÜDÜRLÜĞÜ
2015-2019 STRATEJİK PLANI

2015-2019





İSTİKLÂL MARŞI

Korkma, sönmez bu şafaklarda yüzen al sancak;
Sönmeden yurdumun üstünde tüten en son ocak.
O benim milletimin yıldızıdır, parlayacak;
O benimdir, o benim milletimindir ancak.

Çatma, kurban olayım, çehreni ey nazlı hilal!
Kahraman ırkıma bir gül! Ne bu şiddet, bu celâl?
Sana olmaz dökülen kanlarımız sonra helâl...
Hakkıdır, Hakk'a tapan, milletimin istiklâl!

Ben ezelden beridir hür yaşadım, hür yaşarım.
Hangi çılgın bana zincir vuracakmış? Şaşarım!
Kükremiş sel gibiyim, bendimi çiğner, aşarım.
Yırtarım dağları, enginlere sığmam, taşarım.

Garbın âfâkını sarmışsa çelik zırhlı duvar,
Benim iman dolu göğsüm gibi serhaddim var.
Ulusun, korkma! Nasıl böyle bir imanı boğar,
'Medeniyet!' dediğin tek dişi kalmış canavar?

Arkadaş! Yurduma alçakları uğratma, sakın.
Siper et gövdeni, dursun bu hayâsızca akın.
Doğacaktır sana va'dettiği günler Hakk'ın...
Kim bilir, belki yarın, belki yarından da yakın.

Bastığın yerleri "toprak!" diyerek geçme, tanı:
Düşün altındaki binlerce kefensiz yatanı.
Sen şehit oğlusun, incitme, yazıktır, atanı:
Verme, dünyaları alsan da, bu cennet vatanı.

Kim bu cennet vatanın uğruna olmaz ki fedâ?
Şühedâ fişkırarak toprağı sıksan, şühedâ!
Cânı, cânânı, bütün varımı alsın da Hüda,
Etmesin tek vatanımdan beni dünyada cüdâ.

Ruhumun senden, İlâhi, şudur ancak emeli:
Değmesin mabedimin göğsüne nâmahrem eli.
Bu ezanlar-ki şahadetleri dinin temeli-
Ebedî yurdumun üstünde benim inlemeli.

O zaman vecd ile bin secde eder -varsa- taşım,
Her cerîhamdan, İlâhi, boşanıp kanlı yaşım,
Fıskırır ruh-ı mücerred gibi yerden na'sım;
O zaman yükselerek arşa değer belki başım.

Dalgalan sen de şafaklar gibi ey şanlı hilâl!
Olsun artık dökülen kanlarımın hepsi helâl.
Ebediyen sana yok, ırkıma yok izmihlâl:
Hakkıdır, hür yaşamış, bayrağımın hürriyet;
Hakkıdır, Hakk'a tapan milletimin istiklâl!

Mehmet Akif ERSOY

**SUR İLÇE
MİLLÎ EĞİTİM MÜDÜRLÜĞÜ
2015-2019 STRATEJİK PLANI**



**DİYARBAKIR
SUR MİLLÎ EĞİTİM MÜDÜRLÜĞÜ
2015-2019 STRATEJİK PLANI**





SUNUŞ

İçinde bulunduğumuz çağın bilgi ve teknoloji donanımıyla idare ediliyor olması toplumların bu yönde hedef ve ideal belirlemeye yöneltmiştir. Bizim ülkemizde de Kalkınma planları ve programlarında yer alan politika ve hedefler doğrultusunda kamu kaynaklarının etkili, ekonomik ve verimli bir şekilde elde edilmesi ve kullanılmasını, hesap verebilirliği ve mali saydamlığı sağlamak üzere. Kamu Mali Yönetiminin yapısını ve işleyişini raporlamasını ve mali kontrolü düzenlemek amacıyla çıkartılan 5018 sayılı Kamu Mali Yönetimi ve kontrol Kanun'unu 9. Maddesinde.' Kamu idareleri; Kalkınma Planları, programlar, ilgili mevzuat ve benimsedikleri temel ilkeler çerçevesinde geleceğe ilişkin misyon ve vizyonlarını oluşturmak, stratejik amaçlar ve ölçülebilir hedefler saplamak, performanslarını önceden belirlenmiş olan göstergeler doğrultusunda ölçmek ve bu sürecin izleme ve değerlendirmesini yapmak amacıyla katılımcı yöntemlerle stratejik plan hazırlarlar/ Denilmektedir. Dünyada ve ülkemizde yaşanan hızlı değişimler sorunları geçici tedbirlerle zamana yaymak yerine etkili ve kalıcı çözümler üretebilmek amacıyla kamu kurumlarımızın uzun dönemli önlemleri alıp, stratejik yaklaşımla hareket etmeleri gerekmektedir

Stratejik Planlama, kurumun farklı birimlerinde çalışan bireylerin çabalarını ortak amaçlar doğrultusunda ilerlemesini sağlar. Türk Eğitim Sisteminde stratejik planlamanın doğru, zamanında ve etkili yürütülmesi eğitim kurumlarının çağdaş hareketleri yakalayarak hayata geçilmelerine ve eğitimde mutlak gerekliliği olan kalitenin yükselmesine hizmet edecektir.

Planın oluşturulmasında emeği geçenleri kutlar, planın uygulama aşamasında da başarılarının devamını dilerim.

İlçe Kaymakamı
Dr. Memduh TURA



GİRİŞ

‘Strateji, bir değişim yaratmak ve değişime hükmedebilmektir.’

Bir Ülkenin kalkınmasında en önemli etken eğitimidir. Gelişmişlik seviyesini tamamlamış ülkelerde yıllardan beri sürdürmekte olan kaynakların rasyonel bir şekilde kullanımı, eğitimde de stratejik planlama çalışmalarını zorunlu hale getirmiştir.

Yoğun çalışmalar sonucunda ortaya çıkan Müdürlüğümüz 2015-2019 Stratejik Planı, kurumumuzun sayıp olduğu beşeri,mali ve fiziki kaynakları tespit etmede bu kaynakların verimli ve etkin bir biçimde kullanılmasını sağlamada müdürlüğümüz yönetimine ve çalışanlarına bir kılavuz olacaktır. Ayrıca kaynakların etkin kullanımının yanı sıra, Müdürlüğümüzdeki tüm birimler arasındaki iş birliğini ve koordinasyonu artırarak kurumumuzun nitelikli gelişiminde de önemli bir rol oynayacaktır.

Kaynakların kısıtlı, değişimin baş döndürücü olduğu bir dönemde verimli, etkili ve esnek bir yönetim yaklaşımının sunulması zorunluluğu ortaya çıkmaktadır.

İş sonuçlarını, hizmet alımları, çalışanlara ve toplumu tüm kesimlerine yansıyan mükemmel sonuçlar, politika ve stratejilerin, çalışanların, kaynakların ve süreçlerin uygun bir yönetim anlayışıyla vizyona yönlendirilmesi ile sağlanabilir.

Bahsedilen amaca ulaşmak için tüm çalışanların katılımı ile çeşitli eğitimler yapılmış, kurumun vizyonu, misyonu gözden geçirilmiş, Güçlü, Yönleri, Zayıf Yönleri, Fırsat ve Tehditleri belirlenmiştir.

Güçlü yönlerimizin desteği ve fırsatları kullanarak, tehditlerin etkilerini en aza indirmek ve zayıf yönlerimizin güçlüye çevirmek için Amaçlar, Hedefler ve Stratejiler belirlenmiştir.

Ülkemizin sosyal ve ekonomik gelişimine temel oluşturan en önemli faktörün eğitim olduğu anlayışıyla stratejik planımız hazırlanmıştır.

Stratejik planının, önceliklerin belirlenmesi ve kaynakların yönetilmesinde yol gösterici olması dileğiyle öncelikle Stratejik Planlama Ekibine ve tüm çalışanların ilgisine teşekkür ederim, başarılar dilerim.

Eyüp UÇAK
İlçe Millî Eğitim Müdürü



GİRİŞ

Bir ülkede uygulanan eğitim sistemi o ülkenin geleceğe yönelik planlarının ne olduğu ve nasıl bir gelecekte bulunmak istediğinin bir göstergesidir. Gelişmekte olan ülkemizde mevcut düzenin bir adım önüne geçmek için yeni arayışlar ve yeni yapılanmalara yönelmek gerekir. Bu değişim ve gelişimin etkileri tüm alanlarda etkisini hissettirmiştir. Teknolojinin hızla gelişmesi klasik anlayıştan modern anlayışa geçişi zorunlu hale getirmiştir. Eğitimde de bu anlayıştan yararlanmak kaçınılmaz olmuştur. Bu nedenle ülkemiz eğilim sistemi yeni teknolojiye göre program belirleme yaklaşımını uygulama aşamasına geçmiştir.

Temel eğitim: Okul öncesi ve ille öğretim basamaklarını içine alan ve her insanın alması gereken eğitim.

Mesleki ve teknik eğilim: Bireye bir meslek edinmeyi amaçlayan bir kısmı okulda bir kısmı da iş yerinde verilen eğitim.

Orta öğretim: Bireyleri ilgi ve yeteneklerine göre bir üst öğrenime hazırlayan eğitim.

Yükseköğretim: Bilimsel araştırma yapan ve genel-mesleki eğitim veren uzman İlimliğinin temel adımının verildiği eğitim.

Değişen ve gelişen dünyanın belirleyicisi olarak karşımıza çıkan eğilim ve eğilim stratejisi her birey her alan her zaman için olanaklar sağlayacak ve bu: sürekliliğini devam ettirecektir. Dünyadaki gelişmeler Türkiye’de de kapsamlı bir değişimin olması ihtiyacını ortaya çıkarmıştır. Bu değişimden hareketle toplumun taleplerine karşı duyarlı öngörü iş bilirliğe önem veren etkin bir yapılanına gereği duyul muştur, yürütülen hizmet alanlarını belirli bir programa ve bütçelere dayandırma uygulamayı aktifleştirecek bu da uygulamayı yapan kurumun şeffaflık ilkesine uygun olarak üstünlük sağlayacaktır.

Ulusal düzeyde belirlenen stratejiler çerçevesinde kurumlar tarafından hazırlanan stratejik planlar uygulama sürecinin etkinliğini arttıracak kaynakların etkili kullanılmasını sağlayacaktır.

Devlet Planlama Teşkilatı Müsteşarlığı tarafından hazırlanan Kamu Kurum ve Kuruluşları için Stratejik Planlama Kılavuzu ile Stratejik Planlamaya İlişkin Usul ve Esaslar Hakkında Yönetmelikte açıklanan yöntem ve tekniklerin gereklerini yerine getirerek hazırlanan bir plan kurumun kendi adına yeni bir kimliğe bürünmesine: kurumun güçlenmesine aynı zamanda aktivasyonun artması dolayısıyla gelişimin sürekliliğinin sağlanmasına ortam hazırlayacaktır. 5018 sayılı Kamu Mali Yönetimi ve Kontrol Kanunu'nun öngördüğü programları uygulanması kurumun etkisini etkinliğini arttırıp yeni gelişmeler kazandıracaktır.

Stratejik Planlama Ekibi

İÇİNDEKİLER

SUNUŞ.....	iii
GİRİŞ.....	iv
İÇİNDEKİLER.....	v
1. BÖLÜM.....	1
A. SUR İLÇE 2015-2019 STRATEJİK PLANLAMA SÜRECİ.....	1
B. STRATEJİK PLAN MODELİ.....	4
2. BÖLÜM.....	6
DURUM ANALİZİ.....	6
A. TARİHİ GELİŞİM.....	6
B. YASAL YÜKÜMLÜLÜKLER VE MEVZUAT ANALİZİ	6
C. FAALİYET ALANLARI İLE ÜRÜN HİZMETLER.....	8
D. PAYDAŞ ANALİZİ	9
KURUM İÇİ VE DIŞI ANALİZ.....	15
3. BÖLÜM.....	42
GELECEĞE YÖNELİM	42
MİSYON	42
VİZYON.....	43
TEMEL DEĞERLER.....	43
STRATEJİK PLAN GENEL TABLOSU	44
TEMA1: EĞİTİM ÖĞRETİME ERİŞİMİN ARTIRILMASI.....	45
1. STRATEJİK AMAÇ.....	45
TEMA2: EĞİTİM ÖĞRETİMDE KALİTE	49
2. STRATEJİK AMAÇ.....	49
TEMA3: KURUMSAL KAPASİTE.....	54
3. STRATEJİK AMAÇ.....	54
4. BÖLÜM.....	59
MALİYETLENDİRME	59
5. BÖLÜM.....	61
İZLEME VE DEĞERLENDİRME	61
EKLER	Sur Ekler(Ayrı Dosya)

KISALTMALAR

- MEB** : Milli Eğitim Bakanlığı
MEBBİS : Milli Eğitim Bakanlığı Bilgi İşlem Sistemleri
MEM : Milli Eğitim Müdürlüğü
AB : Avrupa Birliği
AR-GE : Araştırma geliştirme
BT : Bilgi Teknolojileri
BSİO : Birleştirilmiş Sınıflı İlköğretim Okulu
ÇPL : Çok Programlı Lise
GİH : Genel İdare Hizmetleri
GİHS : Genel İdare Hizmetleri Sınıfı
GZFT : Güçlü-zayıf Yönler ,Fırsatlar - Tehditler
HEM : Halk Eğitim Merkezi
KİK : Kamu İhale Kurumu
MTSAS : Motorlu Taşıtlar Sürücü Adayları Sınavı
OECD : Ekonomik Kalkınma ve İşbirliği Teşkilatı
ÖSS : Öğrenci Seçme Sınavı
PEST : Politik ,Ekonomik, Sosyal ve Teknolojik Gelişmeler
PG : Performans Göstergesi
SBS : Seviye Belirleme Sınavı
SHÇEK : Sosyal Hizmetler ve Çocuk Esirgeme Kurumu
STK : Sivil Toplum Kuruluşları
TED : Türk Eğitim Derneği
FATİH : Eğitimde Fırsatları Artırma ve Teknolojiyi İyileştirme Hareketi
TÜBİTAK : Türkiye Bilimsel Ve Teknolojik Araştırma Kurumu
DYS : Doküman Yönetim Sistemi
KOBİ : Küçük ve Orta Büyüklükteki İşletmeler
OSYM : Ölçme, Seçme ve Yerleştirme Merkezi
TEOG : Temel Eğitimden Ortaöğretime Geçiş
YGS : Yükseköğretime Geçiş Sınavı
LYS : Lisans Yerleştirme Sınavı

SUR
İLÇE MİLLİ EĞİTİM MÜDÜRLÜĞÜ

1. BÖLÜM

STRATEJİK PLAN HAZIRLIK SÜRECİ

A. Sur İlçe MEM 2015-2019 Stratejik Planlama Süreci

Sur İlçe Millî Eğitim Müdürlüğünüzün 2015-2019 yıllarını kapsayacak ikinci stratejik planı hazırlık çalışmaları 2013/26 Sayılı Stratejik Planlama Genelgesi ve Eki Hazırlık Programı ile Kalkınma Bakanlığı'nın Stratejik Planlama Kılavuzuna uygun olarak başlatılmış ve yürütülmüştür.

İlçe Stratejik Plan Üst Kurulu Stratejik Planlamaya İlişkin Usul ve Esaslar Hakkındaki Yönetmelik doğrultusunda kurulmuştur. Bu çerçevede Üst Kurulumuz; İlçe Millî Eğitim Müdürü Başkanlığında, Şube Müdürleri ve dört tane Okul Müdüründen oluşturularak kurulmuştur. Stratejik Planlama Üst Kurulu stratejik planlama çalışmalarının her aşamamızda destekleri ile Stratejik Plan Hazırlama Koordinasyon Ekibinin çalışmalarına pozitif katkı sunmuştur.

- ✓ 5018 sayılı Kamu Mali Yönetimi ve Kontrol Kanunu
- ✓ 10. Kalkınma Planı
- ✓ 2014 Yılı Hükümet Programı
- ✓ 2014-2016 Orta Vadeli Program
- ✓ AB Katılım öncesi 2013-2015 Ekonomik Programı
- ✓ MEB 2015-2019 Stratejik Plan Hazırlık Programı
- ✓ 2014-2023 Diyarbakır Bölge Planı
- ✓ Stratejik Planlamaya İlişkin Usul ve Esaslar Hakkında Yönetmelik
- ✓ Millî Eğitim ile ilgili Mevzuat
- ✓ Millî Eğitim Strateji Belgesi
- ✓ Bakanlık faaliyet alanı ile ilgili ulusal, bölgesel ve sektörel plan ve programlar
- ✓ Millî Eğitim Şura Kararları
- ✓ TÜBİTAK Vizyon 2023 Eğitim ve İnsan Kaynakları Raporları

İlçe Stratejik Planlama Ekibi yine Stratejik Planlamaya İlişkin Usul ve Esaslar Hakkındaki Yönetmelik doğrultusunda kurulmuştur. Bu çerçevede; Stratejik Planlama Ekibi İlçe Millî Eğitim Müdürü Başkanlığında, 3 Şube Müdürü, 3 Müdür, 4 Müdür yardımcısı, 4 Şeften oluşturularak kurulmuştur.

İlçe Stratejik Planlama Ekibi, stratejik plan çalışmalarında plan taslağı oluşturulana kadar ihtiyaç halinde toplanarak çalışılmıştır. Okullara sağlıklı bir rehberlik hizmeti sunabilmek için görev dağılımı yapılmıştır. Bu doğrultuda okul müdürlerine, okullardaki stratejik planlamada görevli müdür yardımcısı ve öğretmenlere eğitimler verilmiştir.

Tüm bu çalışmalar, bilgilendirme, koordine ve üst yönetimin rehberliğinin alınması amacıyla İl Stratejik Planlama Üst Kurulundan müteakip toplantı talep edilmiş; bu toplantılarda üst kurulla bilgi paylaşımında bulunulmuş ve çalışmalara üst kurulun verdiği rehberlik doğrultusunda devam edilmiştir.

Tablo 1: Sur İlçe Stratejik Planlama Koordinasyon Ekibi

Adı Soyadı	Görevi	Unvanı	Birimi
Eyüp UÇAK	Komisyon Başkanı	İlçe Milli Eğitim Müdürü	İlçe Milli Eğitim Müdürlüğü
Nurettin Şeyhmus TONKA	Üye	Şube Müdürü	İlçe Milli Eğitim Müdürlüğü
Özcan EREN	Üye	Şube Müdürü	İlçe Milli Eğitim Müdürlüğü
Müslüm BULUT	Üye	Şube Müdürü	İlçe Milli Eğitim Müdürlüğü
Muzaffer ERDEM	Üye	Okul Müdürü	Büyük Kadı İlköğretim Okulu
Barış ÖZBEK	Üye	Okul Müdürü	Cemil Özgür İlköğretim Okulu
Murat TAN	Üye	Okul Müdürü	Tevfik Fikret Ortaokulu
Şehmusa YONTURK	Üye	Şef	İlçe Milli Eğitim Müdürlüğü
Murat DEMİRAY	Üye	Şef	İlçe Milli Eğitim Müdürlüğü
Aziz DENLİ	Üye	Şef	İlçe Milli Eğitim Müdürlüğü
Ferhat DOĞRU	Üye	Şef	İlçe Milli Eğitim Müdürlüğü
Mehmet Tufan ASIK	Üye	Şef	İlçe Milli Eğitim Müdürlüğü

Tablo: Sur İlçe Stratejik Planlama Üst Kurulu

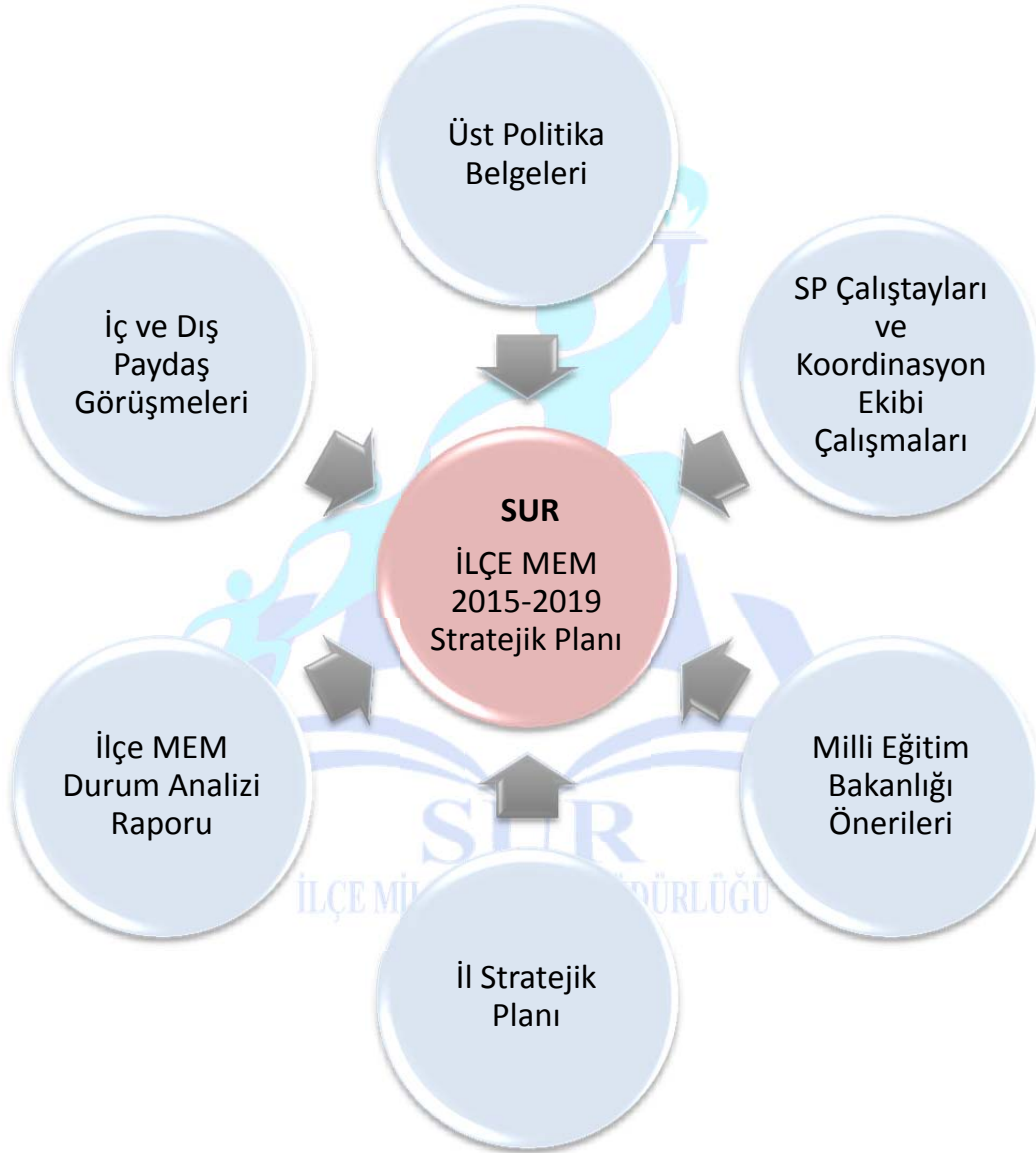
Adı Soyadı	Görevi	Unvanı	Birimi
Eyüp UÇAK	Komisyon Başkanı	İlçe Milli Eğitim Müdürü	İlçe Milli Eğitim Müdürlüğü
Nurettin Şeyhmus TONKA	Üye	Şube Müdürü	İlçe Milli Eğitim Müdürlüğü
Özcan EREN	Üye	Şube Müdürü	İlçe Milli Eğitim Müdürlüğü
Müslüm BULUT	Üye	Şube Müdürü	İlçe Milli Eğitim Müdürlüğü
Muzaffer ERDEM	Üye	Okul müdürü	Büyük Kadı İlköğretim Okulu
Barış ÖZBEK	Üye	Okul müdürü	Cemil Özgür İlköğretim Okulu

A. Stratejik Plan Modeli

İlçemiz stratejik planın hazırlanmasında tüm tarafların görüş ve önerileri ile eğitim önceliklerinin plana yansıtılabilmesi için geniş katılım sağlayacak bir model benimsenmiştir.

Surİlçe MEM Stratejik Plan'ı temel yapısı, Bakanlığımız Stratejik Planlama Üst Kurulu tarafından kabul edilen Bakanlık Vizyonu doğrultusunda eğitimin üç ana bölümü (erişim, kalite, kapasite) ile paydaşların görüş ve önerilerini bazalar nitelikte oluşturulmuştur.

Şekil: Plan Oluşum Şeması



2. BÖLÜM

DURUM ANALİZİ

A. Tarihi Gelişim

İLÇEMİZİN KURULUŞU VE TARİHÇESİ

Sur ilçesi;2008 yılında, 5747 sayılı Kanunla, Diyarbakır Büyükşehir Belediyesi sınırları içerisinde, Diyarbakır'ın en eski yerleşim merkezinde kurulmuştur. Sur İlçesi adını, ilçe merkezi ile çevirili bulunan Diyarbakır Sur'larından almıştır.



Güneydoğu Anadolu Bölgesinin orta bölümünde yer alan Sur ilçesi, Dicle Nehri'nin kenarında, denizden 660 metre yükseklikte, Karacadağ'ın lavları üzerine kurulmuştur. İlçe, tarihin her devrinde büyük medeniyetlere ve zengin kültürlerle dörtüklük etmiştir. İlçede egemen olmuş büyük uygarlıkların bıraktıkları

izlere ve çok sayıda tarihi eserlere, ilçenin her yerinde rastlamak mümkündür. Tarihi geçmiş çok eskilere, M.Ö.7.500 yıllarına kadar uzanmaktadır. Son dönemde yapılan arkeolojik kazılarda Dünyadaki en eski yerleşim alanlarının bu bölgede olduğu görülmüştür.

İlçede; sırasıyla Hurriler, Mitanniler, Hititler, Asurlar, Medler, Persler, Büyük İskender, Romalılar, Bizanslılar, Araplar, Selçuklular, Osmanlılar ve bir çok 30'a yakın uygarlıklar hüküm sürmüşlerdir.

İlçe; çok sayıda uygarlığın izlerini taşıyan, zengin tarihi ve kültürel birikimi ile farklı uygarlıkların, medeniyetlerin yerleşim alanı ve merkezi olmuştur. İlçe bir tarih ve kültür merkezi olma özelliğini her zaman koruyabilmeyi başarmıştır. Her uygarlık kendi kültürünü, öncekilerle kaynaştırıp, daha zengin hale getirerek yeni kuşaklara adeta bir "Açık Hava Yazıtlar Müzesi" şeklinde sunmuştur.

SUR'DA EĞİTİM

Medreseler

Diyarbakır'da Mesudiye ve Zinciriye medreseleri ülke çapında büyük şöhrete sahipti. Selçuklular döneminde Melikşah'ın veziri Nizamülmülk Bağdatta Nizamiye medresesini kurdu(1137)Bugünün anlamı ile Dünyanın ilk üniversitesidir.Nizamiye medresesinde hukuk,astronomi,matematik,din ve filoloji gibi bilim dalları mevcut idi. Aynı eğitim modeli Diyarbakır'da Mesudiye medresesinde uygulandı.

Nizamiye Medreseleri'nin en büyüğü olarak Bağdatta **Dicle** kıyısında, şimdiki Gümrük Çarşısı civarındaki **Nizamiye Medresesi**, **Nizam-ülMülk**'ün eseridir. 1064–1066 yıllarında yapılan



medrese. Dört eyvanlı avlulu medreselerin öncülerinden olan yapı, talebe hücreleri, kütüphane, hamam, imaret ve hastane ek binalarıyla donatılmıştır.

Zinciriyeh (Sincariye) Medresesi

Ulu Camii'nin batısında olan ve halk arasında Sincariye Medresesi olarak da tanınan Zinciriyeh Medresesi, XII.yüzyılın sonlarına

tarihlendirilmektedir. Medresenin mimarı Melik Salih Necmeddin'dir. Bazı kaynaklarda da mimarı İsa Ebu Dirhem olarak geçmektedir

MEDRESE DEN MEKTEBE OSMANLI EĞİTİM SİSTEMİNDEKİ DEĞİŞME

Mesudiye Medresesi (Merkez)

Ulu Camii'nin kuzeyinde ve camiye bitişik olan Mesudiye Medresesi. Diyarbakır'da yapılan ilk büyük medresedir. Medresenin yazıtından öğrenildiğine göre 1198-1199 yılında Artuklu Meliki Mesud Kutbeddin Ebu Muzaffer Sökman zamanında yapılmaya başlanmış, Sökmen II.nin ölümünden sonra yerine geçen Mesud zamanında yapım çalışmaları devam etmiş, Mevdud zamanında 1223'de tamamlanmıştır. Medresenin mihrap yakınındaki pencerelerden birisi üzerindeki kitabeden de planlarını Halepli usta Cafer İbni Mahmut'un çizdiği ve yapımını da Mesud'un sürdürdüğünü öğrenilmiştir.

Mesudiye Medresesi, çeşitli ilimlerin öğretildiği Anadolu'nun en eski ve ilk üniversitesidir. Bu medresede astronomi, tıp, fizik, matematik, biyoloji, kimya, ilahiyat, edebiyat ve felsefe gibi dersler öğretilmiştir. Ayrıca bilim adamları burada çeşitli konularda birbirleriyle tartışmışlardır.

Mesudiye medresesi



Mesudiye medresesinde iki sütun geçmişte sürekli dönüyor olup medreseyi depreme karşı koruyordu

Şerhiye sicillerine göre medresedeki öğrencilere büyük ihtimam gösteriliyordu

Resmi devlet belgesi olan tarihi

Diyarbakır salnamelerinde' medresede okuyan talebe verilen önem anlatılmakta ve sıhhat ve sağlıkları için yapılan tadilat bahsedilmektedir.

Ali Paşa Medresesi (Merkez)

Mardin Kapı ile Urfa Kapısı arasında, Ali Paşa Camii'nin batısında olan Ali Paşa Medresesi, Vali Hadım Ali Paşa tarafından 1434-1537 yılları arasında yapılmıştır. Mimar Sinan'ın eseri olduğu ileri sürülmüştür

de bu iddia kesinlik kazanamamıştır

B. Yasal Yükümlülükler ve Mevzuat Analizi

İlçe Millî Eğitim Müdürlüğü temel faaliyet alanlarına ve misyonuna götüreceği ilgili mevzuat kısaca aşağıda belirtilmiştir.

- “İsis Projesi” Konulu Genelge
- 1702 Sayılı İlk ve Orta Tedrisat Muallimlerinin Terfi ve Tecziyeleri Hakkında Kanun
- 222 Sayılı İlköğretim ve Eğitim Kanunu
- 2942 Sayılı Kamulaştırma Kanunu
- 3308 Sayılı Meslekî Eğitim Kanunu
- 4357 Sayılı Hususi İdarelerden Maaş Alan İlkokul Öğretmenlerinin Kadrolarına, Terfi, Taltif ve Cezalandırılmalarına ve Bu Öğretmenler İçin Teşkil Edilecek Sağlık ve İçtimai Yardım Sandığı İle Yapı Sandığına ve Alacaklarına Dair Kanun
- 4483 Sayılı Memurlar ve Diğer Kamu Görevlilerinin Yargılanması Hakkında Kanun
- 4734 Sayılı Kamu İhale Kanunu
- 4735 Sayılı Kamu İhale Sözleşmeleri Kanunu
- 4842 Sayılı Gelir ve Kurumlar Vergisi Kanunlarında Değişiklik Hakkındaki Kanun
- 4857 Sayılı İş Kanunu
- 4982 Sayılı Bilgi Edinme Hakkı Kanunu
- 5018 Sayılı Kamu Mali Yönetimi ve Kontrol Kanunu
- 5510 Sayılı Sosyal Sigortalar ve Genel Sağlık Sigortası Kanunu
- 5580 Sayılı Özel Eğitim Kurumları Kanunu
- 6518 Sayılı Kanun
- 657 Sayılı DMK
- 7126 Sayılı Sivil Savunma Kanunu
- Aday Memurların Yetiştirilmelerine Dair Genel Yönetmelik
- Binaların Yangından Korunması Hakkında Yönetmelik
- Hükümetimiz ile Dünya Bankası Arasında İmzalanan “Orta Öğretim Projesi İkraz Anlaşması”
- İçişleri Bakanlığı Emniyet Genel Müdürlüğü “Hizmet Damgalı Pasaportlar” Konulu Genelgesi
- İlköğretim ve Ortaöğretim Kurumlarında Parasız Yatılılık, Burs ve Sosyal Yardımlar Yönetmeliği
- İlköğretim ve Ortaöğretimde Parasız Yatılı Veya Burslu Öğrenci Okutma ve Bunlara Yapılacak Sosyal Yardımlara İlişkin Kanun
- MEB Demokrasi Eğitimi ve Okul Meclisleri Yönergesi
- MEB Dış İlişkiler Genel Md. “Avrupa Birliği Eğitim Gençlik Programları” Konulu Genelgesi
- MEB Eğitim Araçları Donatım Daire Bşk. Genelgesi
- MEB İl ve İlçe Milli Eğitim Müdürlükleri Yönetmeliği

- MEB İle Sağlık Bakanlığı Arasında İmzalanan “Okul Sağlığı Hizmetleri İşbirliği Protokolü”
- MEB İlköğretim ve Orta Öğretim Kurumları Sosyal Etkinlikler Yönetmeliği
- MEB Merkezî Sistem Sınav Uygulama Yönergesi
- MEB Okul ve Kurumların Yönetici ve Öğretmenlerin Norm Kadrolarına İlişkin Yönetmelik
- MEB Okul-Aile Birliği Yönetmeliği
- MEB Öğretmenleri Atama ve Yer Değiştirme Yönetmeliği
- MEB Özel Öğretim Kurumları Yönetmeliği
- MEB Özel, Özel Eğitim ve Rehabilitasyon Merkezleri Yönetmeliği
- MEB Strateji Geliştirme Başkanlığı “Stratejik Planlama” Konulu Genelgesi
- MEB Strateji Geliştirme Başkanlığı’nın “Çalışmaların Birleştirilmesi ve Ar-Ge Birimi Kurulması” Konulu Genelgesi
- MEB Taşımali İlköğretim Yönetmeliği
- MEB Taşra Teşkilatı TKY Uygulama Projesi
- MEB Temel Eğitim Genel Müdürlüğü’nün Yazıları
- MEB TKY Uygulamaları Ödül Yönergesi
- MEB TTK’nin 119 ve 133 Sayılı Kararları
- MEB’e Bağlı Örgün ve Yaygın Eğitim Kurumlarında Bilgisayar Laboratuvarlarının Kurulması ve İşletilmesi İle Bilgisayar ve Bilgisayar Koordinatör Öğretmenlerinin Görevleri Hakkındaki Yönerge
- Merkezi Yönetim Bütçe Kanunu
- Millî Eğitim Bakanlığı Okul Öncesi Eğitim ve İlköğretim Kurumları Yönetmeliği
- Millî Eğitim Bakanlığı Rehberlik ve Denetim Başkanlığı İle Maarif Müfettişleri Başkanlıkları Yönetmeliği
- Millî Eğitim Bakanlığına Bağlı Okul Pansiyonları Yönetmeliği
- Ortaöğretim Kurumları Yönetmeliği
- Öğrenci Eğitim Kampları Lider Yetiştirme Kursu Seminer Yönergesi
- Özel Eğitim Hakkında Kanun Hükmünde Kararname
- Özel Eğitim Hizmetleri Yönetmeliği
- Özel Eğitim Rehberlik ve Danışma Hizmetleri Genel Müdürlüğü’nün Yazısı
- Resmî Yazışmalarda Uygulanacak Esas ve Usuller Hakkında Yönetmelik
- Strateji Geliştirme Birimlerinin Çalışma Usul ve Esasları İle Hakkında Yönetmelik
- Taşınır Mal Yönetmeliği Genel Tebliği 1-2-3
- Toplam Kalite Yönetimi Uygulama Yönergesi
- Ulusal ve Resmî Bayramlar ile Mahalli Kurtuluş Günleri, Atatürk Günleri ve Tarihi Günlerde Yapılacak Tören ve Kutlamalar Yönetmeliği

C. Faaliyet Alanları ile Ürün ve Hizmetler

İlçemiz Milli Eğitim Müdürlüğü’nün görev, yetki ve sorumlulukları 18/11/2012 tarih ve 28471 sayılı Resmi Gazete’de yayımlanan Milli Eğitim Bakanlığı İl ve İlçe Milli Eğitim Müdürlükleri Yönetmeliği ile belirlenmiştir.

Adı geçen yönetmeliğin üçüncü bölümünde yer alan “Eğitim Öğretim Hizmetleri” genel

başlıklı 8, 9, 10, 11, 12, 13, 14, 15, 16, 17, 18, 19, 20, 21, 22' nci maddelerinde belirlenen hizmet bölümleri ve aynı yönetmeliğinin 25 inci maddesindeki ilçe milli eğitim komisyonu ile hizmetlerimiz yürütülmektedir.

2.3.1. Eğitim Öğretim Hizmetlerinde Ortak Görevler

Temel eğitim, ortaöğretim, mesleki ve teknik eğitim, din öğretimi, özel eğitim ve rehberlik ile hayat boyu öğrenmeye yönelik ortak hizmetler aşağıda belirtilmiştir.

Tablo:Sur İlçe Milli Eğitim Müdürlüğünün Faaliyet Alanları

<i>Temel Eğitim Hizmetleri:</i>
<ul style="list-style-type: none">Okul öncesi eğitimi yaygınlaştıracak ve geliştirecek çalışmalar yapmak,İlköğretim öğrencilerinin maddi yönden desteklenmesini koordine etmek.
<i>Ortaöğretim Hizmetleri:</i>
<ul style="list-style-type: none">Yükseköğretimle ilgili Bakanlıkça verilen görevleri yerine getirmek,Yükseköğretime giriş sınavları konusunda ilgili kurum ve kuruluşlarla işbirliği yapmak.
<i>Mesleki ve Teknik Eğitim Hizmetleri:</i>
<ul style="list-style-type: none">Mesleki ve teknik eğitim-istihdam ilişkisini yerelde sağlamak ve geliştirmek,5.6.1986 tarihli ve 3308 sayılı Mesleki Eğitim Kanunu kapsamında çıraklık eğitimi ile ilgili iş ve işlemleri yapmak,Meslekî ve teknik eğitimin yerel ihtiyaçlara uygunluğunu sağlamak.
<i>Din Öğretimi Hizmetleri:</i>
<ul style="list-style-type: none">Din kültürü ve ahlak bilgisi eğitim programlarının uygulanmasını sağlamak,Seçmeli din eğitimi derslerini takip etmek, uygulanmasını gözetmek,Din eğitiminde kullanılan ders kitabı ve materyallerin teminini koordine etmek.
<i>Özel Eğitim ve Rehberlik Hizmetleri:</i>
<ul style="list-style-type: none">Bakanlık tarafından oluşturulan özel eğitim ve rehberlik politikalarını uygulamak,Resmi eğitim kurumlarınca yürütülen özel eğitimin yaygınlaşmasını ve gelişmesini sağlayıcı çalışmalar yapmak,Özel eğitim programlarının uygulanma süreçlerini izlemek ve değerlendirmek,Bilim sanat merkezleriyle ilgili iş ve işlemleri yürütmek,Rehberlik ve araştırma merkezlerinin nitelikli hizmet vermesini sağlamak,Rehberlik ve araştırma merkezlerinin ölçme araçlarını sağlamak,Mobil rehberlik hizmetlerinin uygulanmasını sağlamak,Madde bağımlılığı, şiddet ve benzeri konularda toplum temelli destek sağlamak,Engelli öğrencilerin eğitim hizmetleri ile ilgili çalışmalar yapmak,Rehberlik ve kaynaştırma uygulamalarının yürütülmesini sağlamak,Rehberlik servislerinin kurulmasına ve etkin çalışmasına yönelik tedbirler almak,Özel yetenekli bireylerin tespit edilmesini ve özel eğitime erişimlerini sağlamak,Özel yetenekli bireylerin eğitici eğitimlerini planlamak ve uygulamak,Özel yetenekli birey eğitime ilişkin araştırma, geliştirme ve planlama çalışmaları yapmak.
<i>Hayat Boyu Öğrenme Hizmetleri:</i>
<ul style="list-style-type: none">Örgün eğitim alamayan bireylerin bilgi ve becerilerini geliştirici tedbirler almak,Hayat boyu öğrenmenin imkân, fırsat, kapsam ve yöntemlerini geliştirmek,Yetişkinlere yönelik yaygın meslekî eğitim verilmesini sağlamak,Öğrenme fırsat ve imkânlarını destekleyici çalışmalar yapmak,Beceri ve hobi kursları ile kültürel faaliyetlerle ilgili iş ve işlemleri yürütmek,Çocuk, genç ve aileler ile ilgili eğitim ve sosyo-kültürel etkinlikler yapmak,

- Açık öğretim sistemi ile ilgili uygulamaları yürütmek,
- Edinilen bilgilerin denklğine ilişkin iş ve işlemleri yürütmek,
- Mesleki Yeterlilik Kurumuyla ilgili iş ve işlemleri yürütmek.

Özel Öğretim Kurumları Hizmetleri:

- Özel öğretim kurumlarıyla ilgili Bakanlık politika ve stratejilerini uygulamak,
- Özel öğretim kurumlarınca yürütölen özel eğitimin gelişmesini sağlayıcı çalışmalar yapmak,
- 8/2/2007 tarihli ve 5580 sayılı Özel Öğretim Kurumları Kanunu kapsamında yer alan kurumların açılış, kapanış, devir, nakil ve diğere iş ve işlemlerini yürütmek,
- Özel yurtlara ilişkin iş ve işlemleri yürütmek,
- Özel öğretim kurumlarındaki öğrencilerin sınav, ücret, burs, diploma, disiplin ve benzeri iş ve işlemlerini yürütmek,
- Azınlık okulları, yabancı okullar ve milletlerarası okullara ilişkin iş ve işlemleri yürütmek,
- Özel okulların arsa tahsisi ile teşvik ve vergi muafiyetiyle ilgili iş ve işlemlerini yürütmek,
- Kursiyerlerin sınav, ücret, sertifika ve benzeri iş ve işlemlerini yürütmek,
- Özel öğretim kurumlarını ve özel yurtları denetlemek, sonuçları raporlamak ve değerlendirmek,
- Özel öğretim kurumlarında öğretim materyallerinin kullanımıyla ilgili süreçleri izlemek, değerlendirmek,
- Özel eğitim ve özel öğretim süreçlerini izlemek ve değerlendirmek,
- Öğrencilerin daha fazla başarı sağlamalarına ilişkin faaliyetler yürütmek.

Bilgi İşlem ve Eğitim Teknolojileri Hizmetleri:

- Ölçme ve değerlendirme iş ve işlemlerini birimlerle işbirliği içerisinde yürütmek,
- Sınavların uygulanması ile ilgili organizasyonu yapmak ve sınav güvenliğini sağlamak,
- Sınav komisyonunun sekretarya hizmetlerini yürütmek,
- Öğretim programların teknik yönden izlemek ve sonuçlarını değerlendirmek,
- Eğitim faaliyetlerinin iyileştirilmesine yönelik teknik çözümlere ve yerel ihtiyaçlara dayalı uygulama projeleri geliştirmek ve yürütmek,
- Yenilikçi eğitim ve teknoloji destekli eğitim uygulamaları için yenilikçi çözümler hedefleyen proje ve araştırmalarda birimlere ve resmi ve özel kurumlara ilişkin iş ve işlemleri yürütmek,
- İlgili birimler ile işbirliği içinde proje ve araştırma sonuçlarının yeni uygulamalara yön vererek sürdürülebilir iş süreçlerine dönüşümünü sağlamak,
- Eğitim araç ve ortam standartlarının uygunluk testlerine ilişkin iş ve işlemleri yürütmek,
- Bilişime ilişkin Bakanlık ve diğere birim projelerine ilişkin iş ve işlemleri yürütmek,
- Kamu bilişim standartlarına uygun çözümler üretmek,
- Eğitim bilişim ağının kullanımının yaygınlaştırılmasını sağlamak,
- Bilişim hizmetlerine ve internet sayfalarına ilişkin iş ve işlemleri yürütmek,
- Elektronik imza ve elektronik belge uygulamalarına ilişkin iş ve işlemleri yürütmek,
- ö) Bilgi işlem ve otomasyon ihtiyacının karşılanmasına destek sağlamak ve işletimini yapmak,

Strateji Geliştirme Hizmetleri:

- İl/ilçe düzeyinde iş takvimini hazırlamak,
- İl/ilçe stratejik planlarını hazırlamak, geliştirmek ve uygulanmasını sağlamak,
- Hükümet programlarına dayalı eylem planı ile ilgili işleri yürütmek,
- Faaliyetlerin stratejik plan, bütçe ve performans programına uygunluğunu sağlamak,
- Hizmetlerin etkililiği ile vatandaş ve çalışan memnuniyetine ilişkin çalışmalar yapmak,
- Bütçe ile ilgili iş ve işlemleri yürütmek,
- Ayrıntılı harcama programını hazırlamak,

- Nakit ödemelerin planlamasını yapmak, ödemeleri izlemek,
- Malî durum ve beklentiler raporunu hazırlamak,
- Kamu zararı ile ilgili iş ve işlemleri yürütmek,
- Yatırımlarla ilgili ihtiyaç analizlerini yapmak, verileri hazırlamak,
- Performans programıyla ilgili iş ve işlemleri yürütmek,
- Okul aile birlikleri ile ilgili iş ve işlemleri yürütmek,
- Eğitim kurumu bina veya eklentileri ile derslik ihtiyaçlarını tespit etmek,
- İstatistikî verileri ilgili birimlerle işbirliği içinde ulusal ve uluslararası standartlara uygun ve eksiksiz toplamak, güncelleştirmek, analiz etmek ve yayınlamak,
- n) Eğitim kurumları, yönetici, öğretmen ve çalışanlar için belirlenen performans ölçütlerinin uygulanmasını izlemek, yerel ihtiyaçlara göre performans ölçütleri geliştirmek ve uygulamak,
- İlgili birimlerle koordinasyon sağlayarak vatandaş odaklı yönetimin oluşturulması, idarenin geliştirilmesi, yönetim kalitesinin artırılması, hizmet standartlarının belirlenmesi, iş ve karar süreçlerinin oluşturulması ile bürokrasi ve kırtasiyeciliğin azaltılmasına ilişkin araştırma geliştirme faaliyetleri yürütmek,
- Eğitime ilişkin araştırma, geliştirme, stratejik planlama ve kalite geliştirme faaliyetleri yürütmek,
- Eğitim kurumlarının proje hazırlama ve yürütme kapasitesini geliştirici çalışmalar yapmak,
- Araştırma ve uygulama projelerinde finansal ve malî yönetimi izlemek, raporlamak.

Hukuk Hizmetleri:

- Malî, hukukî ve fikrî haklar konusundaki uyuşmazlıklara ilişkin iş ve işlemleri yürütmek,
- Adlî ve idarî davalar ile tahkim yargılaması ve icra işlemlerinde Valiliği veya Kaymakamlığı temsil etmek,
- Dava ve icra işlemlerini yürütmek, anlaşmazlıkları önleyici hukuki tedbirleri almak,
- Hizmet satın alma yoluyla yaptırılan dava ve icra takiplerini izlemek ve denetlemek,
- Soruşturma ve inceleme raporlarına ilişkin iş ve işlemleri yürütmek,
- Disiplin kuruluna girecek dosyaların iş ve işlemlerini yapmak,
- Adlî ve idarî makamlardan gelen ön inceleme iş ve işlemlerini yürütmek,
- İdarî, adlî ve icra davalarıyla ilgili yazışmaları yapmak,
- İdarî ve adlî itirazlar ile ilgili iş ve işlemleri yürütmek,
- Mevzuatı takip etmek, uygulanmasını gözetmek,
- Mevzuat ve hukuki konularda birimlere görüş bildirmek.

İnsan Kaynakları Hizmetleri:

- İnsan kaynaklarıyla ilgili kısa, orta ve uzun vadeli planlamalar yapmak,
- Norm kadro iş ve işlemlerini yürütmek,
- İl/ilçe özlük dosyalarının muhafazasını sağlamak,
- Özlük ve emeklilik iş ve işlemlerini yürütmek,
- Disiplin ve ödül işlemlerinin uygulamalarını yapmak,
- Güvenlik soruşturması ve arşiv araştırması işlemlerini yürütmek,
- Yöneticilik formasyonunun gelişmesini sağlayıcı faaliyetler yürütmek,
- Personelin eğitimlerine ilişkin iş ve işlemleri yapmak,
- Aday öğretmenlerin uyum ve adaylık eğitimi programlarını uygulamak,
- Öğretmen yeterliliği ve iş başarımı düzeyini iyileştirici hizmet içi eğitimler yapmak,
- Öğretmen yeterliliklerine ilişkin Bakanlığa geri bildirim ve önerilerde bulunmak,
- Öğretmenlerin hizmet içi eğitimlerine yönelik ulusal ve uluslararası gelişmeleri izlemek,
- Öğretmenlerin meslekî gelişimiyle ilgili araştırma ve projeler yapmak ve uygulamak,
- Öğretmenlerin meslekî gelişimine yönelik yerel düzeyde etkinlikler düzenlemek,

- Yöneticilerin, öğretmenlerin ve diğer personelin atama, yer değiştirme, askerlik, alan değişikliği ve benzeri iş ve işlemlerini yapmak,
- Personelin pasaport ve yurt dışı iş ve işlemlerini yürütmek,
- Sendika ve konfederasyonların il temsilcilikleriyle iletişim sağlamak,
- 25.6.2001 tarihli ve 4688 sayılı Kamu Görevlileri Sendikaları Kanunu kapsamındaki görevleri yürütmek.

Destek Hizmetleri:

- Yayın faaliyetlerini yürütmek,
- Ders araç ve gereçleri ile donatım ihtiyaçlarını temin etmek,
- Ücretsiz Ders Kitabı Temini Projesini yürütmek,
- Taşınır ve taşınmazlara ilişkin iş ve işlemleri yürütmek,
- Depo iş ve işlemlerini yürütmek,
- Lojmanlar ile ilgili iş ve işlemleri yürütmek,
- Yemekhane iş ve işlemlerini yürütmek,
- Döner sermaye iş ve işlemlerini yürütmek,
- Temizlik, güvenlik, ısınma, aydınlatma, onarım ve taşıma gibi işlemleri yürütmek,
- Satın alma iş ve işlemlerini yürütmek,
- Tahakkuk işlemlerine esas olan onayları almak ve ilgili diğer işlemleri yürütmek,
- Genel evrak ve arşiv hizmetlerini yürütmek.

İnşaat ve Emlak Hizmetleri:

- Yapım programları ile ilgili iş ve işlemleri yürütmek,
- Eğitim kurumu bina veya eklentileri ile derslik ihtiyaçlarını önceliklere göre karşılamak,
- Onaylanan yapım programlarının ve ek programların uygulanmasına ilişkin iş ve işlemleri yürütmek,
- Halk katkısı ile yapılacak eğitim yapılarına ilişkin iş ve işlemlere ilişkin iş ve işlemleri yürütmek,
- Yatırım programı yapı yatırımlarının ihale öncesi hazırlıklarına ilişkin iş ve işlemleri yürütmek,
- İhale edilen yatırımları izlemek, planlanan süre içerisinde hizmete sunulmalarını sağlamak,
- Onarımlara ilişkin iş ve işlemleri yürütmek,
- ğ) Projelere göre idarî ve teknik ihale şartnamelerinin hazırlanmasına ilişkin iş ve işlemleri yürütmek,
- Özel projeleri incelemek ve görüş bildirmek,
- Hazine mülkiyetinde olanlar dâhil, her türlü okul ve bina kiralamalarına ilişkin iş ve işlemleri yürütmek,
- Bakanlık binalarının eğitim kurumu olarak kiralanmasına ilişkin iş ve işlemleri yürütmek,
- Kamu kuruluşlarına tahsisli taşınmazların tahsisi veya devri işlemlerine ilişkin iş ve işlemleri yürütmek,
- Eğitim kurumlarının kamu-özel ortaklığı modeliyle yapımına ilişkin iş ve işlemleri yürütmek,
- Bakanlıkça yapımına karar verilen eğitim öğretim tesislerinin belirli süre ve bedel üzerinden kiralama karşılığı yaptırılmasıyla ilgili işlemlere ilişkin iş ve işlemleri yürütmek,
- Eğitim kurumlarındaki eğitim öğretim hizmet alanları dışındaki hizmet ve alanların işletme devri karşılığında eğitim öğretim tesislerinin sözleşme ile gerçek veya özel hukuk tüzel kişilerine yeniletilmesi veya yeniden yaptırılmasına ilişkin iş ve işlemleri yürütmek,
- Eğitim kurumlarının depreme karşı tahkiklerini yapmak ve yaptırmak, güçlendirilecek eğitim kurumlarını tespit etmek ve Bakanlığa bildirmek,

- Eğitim kurumlarına ilişkin kamulaştırma iş ve işlemlerinin yürütülmesine ilişkin iş ve işlemleri yürütmek,
- Bakanlığa gerektiğinde kamulaştırma teklifi sunmak.

Özel Büro:

- Yazılı ve görsel basın, mesleki örgütler ve diğer sivil toplum kuruluşları ile ilişkileri yürütmek
- Vatandaş memnuniyetinin artırılmasına yönelik çalışmalar yapmak.
- Bilgi edinme başvurularının ilgili birimlerle koordine ederek yanıtlanmasını sağlamak.
- Millî eğitim hizmetlerinden talep ve şikâyetler konusunda bilgilendirme ve yönlendirme işlemlerini yürütmek.
- Protokol iş ve işlemlerini yürütmek

SUR İLÇE MİLLÎ EĞİTİM KURUL ve KOMİSYONLARI

- 1- Öğrenci Davranışı Değerlendirme Kurulu : İlçe Milli Eğitim Müdürlüğü ilgili şube müdürleri, okul müdürleri, rehber öğretmenler tarafından oluşturulmuş komisyonlardır. Okuldan gelen talepler doğrultusunda çalışmalarını yönlendirmektedirler.
- 2- Ders Kitaplarını Teslim Alma ve Muayene Komisyonu: 2014-2015 öğretim yılı ders kitaplarını teslim alarak, ilgili şube müdürü kontrolünde gerekli ihale süreçleri gözetilerek okul ve sınıf bazında dağıtımları gerçekleştirilir.
- 3- Ücretli Öğretmen Görevlendirme Komisyonu: Okul müdürlerinden oluşturulmuş komisyonca okullardan gelen talepler doğrultusunda gerekli görevlendirme çalışmalarını yapar.
- 4- Taşınmalı Eğitim Komisyonu: İlgili şube müdürü ve taşıma merkezi müdürlerinden oluşturulmuş olan komisyon taşınmalı eğitim hizmeti sunmaktadır.
- 5- İnceleme Soruşturma İnceleme Komisyonu: İlgili şube müdürleri ve okul müdürlerinden oluşturulmuş komisyon ilçedeki inceleme-soruşturma dosyalarını gözden geçirme ve takip işlemlerinden sorumludur.

A. Paydaş Analizi

2.5.1. Paydaş Analizi:

Stratejik planın sahiplenilmesi ve katılımcı bir anlayışla hazırlanabilmesi için Sur İlçe Milli Eğitim Müdürlüğü'nün etkileşim içinde olduğu tarafların görüşleri dikkate alınmıştır.

Paydaş; İlçe Milli Eğitim Müdürlüğü'nün ürün ve hizmetleri ile ilgisi olan, İlçe Milli Eğitim Müdürlüğü'nü doğrudan veya dolaylı, olumlu ya da olumsuz yönde etkileyen veya İlçe Milli Eğitim Müdürlüğü'nden etkilenen kişi, grup veya kurumlardır. İlçe Milli Eğitim Müdürlüğü için belirlenmiş olan paydaşlar; iç paydaş, dış paydaş ve yararlanıcılar) şeklinde sınıflandırılmıştır. Belirlenen bütün paydaşların İlçe M.E.M. ile ilgili görüş, beklenti ve önerileri, anketler ve toplantılar yolu ile alınmıştır.

İlçe Milli Eğitim Müdürlüğü'ne bağlı okul/kurumlar ile dış paydaşlardan kurumumuzu değerlendirmeleri istenmiştir. Elde edilen sonuçlar birleştirilmiş ve aşağıdaki gibi rapor haline getirilmiştir.

Müdürlüğümüzün hizmet üretim sürecinde işbirliği yapması gereken kurum ve kişiler temel ve stratejik ortaklarımızdır. Temel ve stratejik ortak ayrımını yaparken hiçbir zaman yolumuzu

ayıramayacağımız kurumlar temel ortak olarak öngörülürken, stratejik planımız doğrultusunda vizyonumuza ulaşırken yola birlikte devam ettiğimiz kurumlar stratejik ortak olarak ele alınmıştır. Bu sınıflandırma Müdürlüğümüzün ürettiği hizmetin kapsamını daha iyi görmemizi sağlamaktadır. Ancak bu analiz nihai ve kesin değildir. Sürekli geliştirilmeye ve katkılara açıktır. Paydaş analizi aşamasında paydaşlar çeşitli özelliklerine göre (lider, temel ortak, stratejik ortak, çalışan, Hizmet alan) aşağıdaki gibi sınıflandırılmıştır.

2.5.2.Müdürlüğümüz Paydaş Listesi:

Paydaşlarımız	İç Paydaşlar	Dış Paydaşlar	Hizmet Alan	Yararlanıcılar	Neden Paydaş
MİLLİ EĞİTİM BAKANLIĞI		X			Bağlı Olduğumuz Merkezi idare
VALİLİK		X			Hizmet üreten
KAYMAKAMLIK		X			Hizmet üreten
İL MİLLİ EĞİTİM MÜDÜRLÜĞÜ	X				Hizmet üreten
İLÇE MİLLİ EĞİTİM MÜDÜRÜ	X				Hizmet üreten
İLÇE M.E.M. ŞUBE MÜDÜRLERİ	X				Hizmet üreten
SUR İLÇE MİLLİ EĞİTİM MÜDÜRLÜĞÜ PERSONELİ	X		X		Hizmet üreten ve hizmet alan
SUR OKUL ÖNCESİ EĞİTİM KURUMLARI	X		X		Hizmet üreten
SUR İLKÖĞRETİM OKULLARI	X		X		Hizmet üreten
SUR ORTAÖĞRETİM OKULLARI	X		X		Hizmet üreten
HALK EĞİTİMİ MERKEZİ	X		X		Hizmet üreten
OKUL AİLE BİRLİKLERİ	X				Tedarikçi
ÖZEL EĞİTİM KURUMLARI	X		X		Hizmet üreten ve hizmet alan
ÖZEL ÖĞRETİM KURUMLARI	X		X		Hizmet üreten ve hizmet alan
REHBERLİK ARAŞTIRMA MERKEZİ	X		X		Hizmet üreten
ÖĞRETMENLER	X		X		Hizmet alan ve veren
ÖĞRENCİLER		X	X		Hizmet alan
VELİLER		X	X		Doğrudan ve dolaylı hizmet alan, tedarikçi
KURSIYERLER		X	X		Hizmet alan
SUR BELEDİYESİ		X			İş birliği içinde olmamız gereken kurumlar
İLİMİZE BAĞLI DİĞER İLÇE MİL.EĞT.MÜDÜRLÜKLERİ		X			İş birliği içinde olmamız gereken kurumlar
YİKOB		X			İş birliği içinde olmamız gereken kurumlar

BANKALAR		X			İş birliği içinde olmamız gereken kurumlar
EĞİTİM BİR SEN		X			İş birliği içinde olmamız gereken kurumlar
EĞİTİM SEN					İş birliği içinde olmamız gereken kurumlar
EMNİYET MÜDÜRLÜĞÜ		X			İş birliği içinde olmamız gereken kurumlar
BASIN YAYIN KURULUŞLARI		X			İş birliği içinde olmamız gereken kurumlar
SİVİL TOPLUM KURULUŞLARI		X			İş birliği içinde olmamız gereken kurumlar
DİCLE ÜNİVERSİTESİ		X			İş birliği içinde olmamız gereken kurumlar
DEVLET HASTANESİ		X			İş birliği içinde olmamız gereken kurumlar
AİLE HEKİMLİKLERİ					İş birliği içinde olmamız gereken kurumlar
SAĞLIK OCAKLARI					İş birliği içinde olmamız gereken kurumlar
ÇEVRE VE ŞEHİRCİLİK BAKANLIĞI BOLGE MÜD.		X			İş birliği içinde olmamız gereken kurumlar

İç ve Dış Paydaş Görüşmeleri

Dış paydaşlarla ilgili çalışma için öncelikle bir anket hazırlanmış, bu anket ilçemizde faaliyet gösteren STK'ya gönderilmiştir, görüşlerini bildirmeleri istenmiştir.

1) Çalışmalar belirli dönemlerde “İlçe Milli Eğitim Müdürlüğü Stratejik Plan Üst Kuruluna sunulmuştur.

Çalışmalar zaman ve iş takvimine bağlı olarak yazılı şekilde ya da toplantı yapılarak üst kurula sunulmuş üst kurulun yaptığı rehberlik doğrultusunda çalışmalara devam edilmiştir.

2) Stratejik planlama ekibi ile hazırlık sürecinde bugüne kadar ilçe genelinde 3 adettoplantı yapılmıştır.

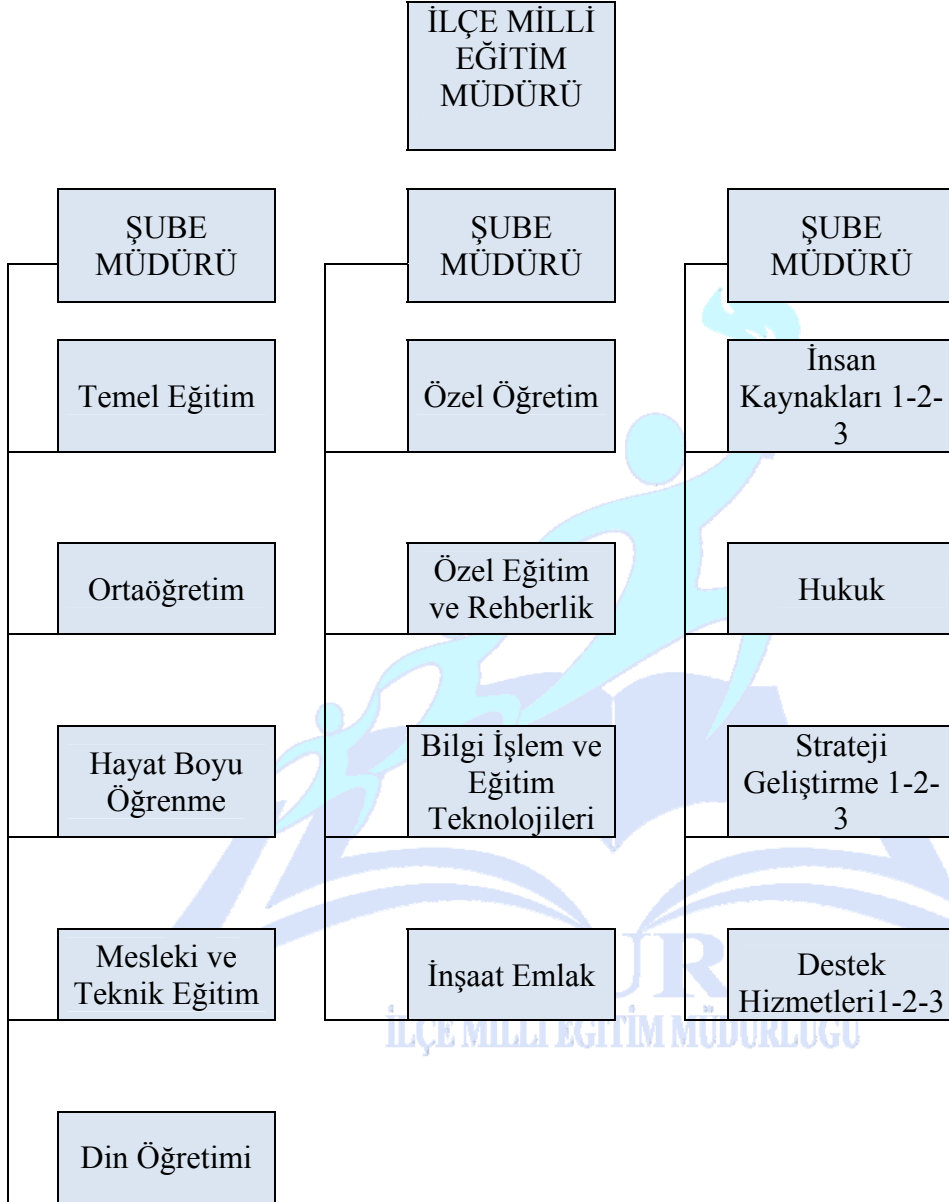
Yapılan toplantılarda; GZFT analizi başta olmak üzere misyon, vizyon, temel değerler, amaçlar ve hedeflerin belirlenmesine ilişkin grup çalışmaları yapılmıştır. Çalışmalarda fikir tespisi yöntemi, örnek olay ve beyin fırtınası yöntemleri kullanılmıştır.

E. Kurum İçi ve Dışı Analiz

1. Kurum İçi Analiz

Kurum içi analiz yapılırken beşeri, mali, teknolojik, kurumsal yapı ve kurum kültürü faktörleri dikkate alınmış, bu ayrımlar üzerinden sonuçlar değerlendirilmiştir.

Şekil. Sur İlçe Milli Eğitim Müdürlüğü Teşkilat şeması



İlçe Milli Eğitim Müdürlüğü Teşkilat yapısını, Milli Eğitim Müdürlüğü Başkanlığında, Özel Kalem, Şube Müdürleri ve bağlı hizmet birimlerimiz oluşturmaktadır.

Hizmet Birimlerimiz aşağıdaki gibidir:

- Temel Eğitim Hizmetleri
- Ortaöğretim Hizmetleri
- Mesleki ve Teknik Eğitim Hizmetleri
- Din Öğretimi Hizmetleri
- Özel Eğitim ve Rehberlik Hizmetleri
- Hayat Boyu Öğrenme Hizmetleri
- Özel Öğretim Kurumları Hizmetleri
- Bilgi İşlem ve Eğitim Teknolojileri Hizmetleri
- Strateji Geliştirme Hizmetleri
- Hukuk Hizmetleri
- İnsan Kaynakları Hizmetleri
- Destek Hizmetleri
- İnşaat ve Emlak Hizmetleri
- Özel Büro

Ayrıca Millî Eğitim Müdürlüğümüze bağlı okul ve kurum müdürlükleri bulunmaktadır. 2015 yılı Ocak ayı itibarıyla 53Resmi İlkokul,7 Resmi Ortaokul, 30 ilk+Ortaokul Bir arada7Resmi Anaokulu,11 Resmi Lise, 3 Resmi Kurum Müdürlüğü(HEM,MEM,RAM,) ile bu kurumlarda görevli 1295 öğretmen ve32 personel bulunmaktadır.

1Özel İlkokul, 1Özel Ortaokul,2 Özel Anaokulu,3Özel Lise, Yine; 5 MTSK, ilçemizde hizmet vermektedir.

2. Millî Eğitim Müdürlüğü İnsan Kaynakları*

Millî Eğitim Müdürlüğü ve bağlı bölümlerinde Ocak 2015 tarihi itibarıyla, 1295'ü eğitim ve öğretim hizmetleri sınıfında olmak üzere toplam 1327 personel ile çalışmalarını sürdürmektedir.

İnsan Kaynakları İnsan Kaynakları

İLÇE MİLLÎ EĞİTİM MÜDÜRLÜĞÜ	NORM	MEVCUT	İHTİYAÇ
İlçe Milli Eğitim Müdürü	1	1	-
Şube Müdürü	3	3	-
Okul / Kurum Müdürü	59	3	6
Okul / Kurum Müdür Baş Yardımcısı	1	6	5
Okul / Kurum Müdür Yardımcısı	115	57	58
Öğretmen	1464	1295	169
İlçe Bilgisayar Formatörü	2	2	-

Bilgisayar Formatörü	2	2	-
Koordinatör Personel	1	1	-
Şef	12	9	3
Veri Hazırlama ve Kontrol İşletmeni	12	12	-
Teknisyen	2	2	-
TOPLAM	1674	1443	231

3. Milli Eğitim Müdürlüğü Teknolojik Kaynakları**

Milli Eğitim Müdürlüğümüz, sunmuş olduğu hizmetlerin yararlanıcılara daha hızlı ve etkili şekilde ulaştırılmasını sağlayacak nitelikte güncel teknolojik araçları kullanmaktadır. Bu kapsamda Doküman Yönetim Sistemi (DYS) ve e posta ile resmi yazışma iş ve işlemleri gerçekleştirilmektedir. Yine MEBBİS, e-okul, KBS, TEFBİS, Okul Sütü, HİTAP sistemleri üzerinden kurumsal ve bireysel iş ve işlemlerin büyük bölümü gerçekleştirilmektedir.

4. Millî Eğitim Bakanlığı Mali Kaynakları***

Milli Eğitim Müdürlüğümüzde eğitim ve öğretimin başlıca finans kaynaklarını Milli Eğitim Bakanlığında gelen bütçe, kantin ilçe payı gelirleri,

*Milli Eğitim Müdürlüğü İnsan Kaynaklarına ilişkin ayrıntılı analiz ve tablolar ekte verilmiştir.

**Milli Eğitim Müdürlüğü Teknolojik Kaynaklarına ilişkin ayrıntılı analiz ve tablolar ekte verilmiştir.

***Milli Eğitim Müdürlüğü Mali Kaynaklarına ilişkin ayrıntılı analiz ve tablolar dördüncü bölüm olan Maliyetlendirmede verilmiştir.

İÇ PAYDAŞ ANKET ORTALAMALARI (KATILIMCI SAYISI: 36 OKUL

SEÇENEKLER	VERİLEN PUANLAR	PUAN ARALIĞI
Çok Memnunum	5	4.20-5.00
Memnunum	3	2.61-4.19
Memnun Değilim	1	1.00-2,60

Tablo: Sur İlçe Milli Eğitim Müdürlüğünün Hizmetlerine İlişkin Genel Memnuniyet Düzeyi

Soru	Ortalama (n)	Soru	Ortalama (n)
Temel Eğitim Hizmetleri	4,00	Bilgi İşlem ve Eğitim Teknolojileri Hizmetleri	3,96
Ortaöğretim Hizmetleri	3,73	Strateji Geliştirme Hizmetleri	4,42
Mesleki ve Teknik Eğitim Hizmetleri	3,57	Hukuk Hizmetleri	4,13
Din Öğretim Hizmetleri	3,73	İnsan kaynakları yönetimi Hizmetleri	4,30

Özel Eğitim ve Rehberlik Hizmetleri	4,03	Destek Hizmetleri	4,39
Hayat Boyu Öğrenme Hizmetleri	3,90	İnşaat ve Emlak Hizmetleri	3,70
Özel Öğretim Kurumları Hizmetleri	3,63		
Sur İlçe Milli Eğitim Müdürlüğü'nün Hizmetlerine İlişkin Genel Memnuniyet Düzeyi			3,96
SEÇENEKLER	VERİLEN PUANLAR	PUAN ARALIĞI	
Çok İyi	5	4.20-5.00	
İyi	4	3.41-4.19	
Orta	3	2.61-3.40	
Zayıf	2	1.81-2.60	
Çok Zayıf	1	1.00-1.80	
Soru	Ortalama (n)	Soru	Ortalama (n)
Eğitim ve öğretim için bina, malzeme ve fiziksel altyapı temin eder, yatırım ve donatım hizmetlerini yürütür.	3,26	Okul öncesi eğitim-öğretim hizmetleri sunar.	3,76
Eğitim araçları üretir.	3,27	Zorunlu ilkökul ve ortaokul hizmetlerini sunar.	4,01
Öğrencilere burs, yurt, sosyal ve kültürel hizmetler sağlar.	3,36	Hayata ve yükseköğretime hazırlayan ortaöğretim hizmetlerini sunar.	3,76
Özel öğretim kurumlarını teşvik eder, denetim ve değerlendirmelerini yapar.	3,6	Gelişen dünyada talepler doğrultusunda yeni insan profilini ortaya çıkaran programlar(anne baba eğitimi, girişimcilik, çevrenin korunması, trafik eğitimi vb) geliştirir.	3,62
Çalışanlara çağın gelişmelerine uygun hizmet içi eğitimden geçirerek yetişmelerini ve Türkçe' nin gelişip korunmasını sağlar.	3,62	Eğitimde fırsat eşitliğini sağlamak için gerekli tedbirler alır.	3,53
Üstün zekalıların eğitimin sağlar.	3,03	Ulusal ve uluslararası alanda eğitimli ilgili projeler hazırlar ve yürütür.	3,65
Her kademedeki öğrencilere ve yetişkinlere durumlarına uygun ihtiyaç duyduğu alanlarda eğitim ve öğretim programlarını hazırlar ve uygular.	3,5	Yetişkinler için okuma yazma kursları düzenler.	3,82
Nitelikli insan gücü yetiştirir.	3,47	Teknolojik gelişmeleri izler, sonuçlarını topluma yansıtır.	3,59

Yaşam boyu eğitim olanakları sağlar.	3,71	Merkezi sistem sınav hizmetlerini verir.	4,09
Özel eğitim ve rehberlik hizmetlerini sunar.	3,69		
Sur İlçe Milli Eğitim Müdürlüğü'nün Hizmetlerine İlişkin Genel Memnuniyet Düzeyi			3,56

Sur İlçe Milli Eğitim Müdürlüğü'nün hizmetlerine ilişkin genel memnuniyet düzeyi anketi değerlendirildiğinde Birimlerin hizmet alanları bazında 3.96, Müdürlüğümüzün faaliyet alanları bazında ise 3.56, ortalama 3.76 çıkan sonucun iyi düzeyde olduğu söylenebilir. Bu düzey her ne kadar güçlü yön olarak görülse de memnuniyetin daha yukarı çekilmesi için stratejiler geliştirilecektir. Ayrıca, memnuniyet düzeyleri 3.40'ın altında çıkan iyileştirmeye açık alanlar için gerekli tedbirler alınacaktır.

İç Paydaşların İlçe Milli Eğitim Müdürlüğü Hakkındaki Görüşleri

Kurumun Olumlu Yönleri

- Yaratıcı, yenilikçi eğitim modelleri oluşturma konusunda istekli olunması
- Diğer kurum ve kuruluşların eğitim ile ilgili çalışmaların takibinin yapılabilmesi
- Paydaşlar ile ilgili analizlerin yapılması
- İlçe MEM'in, dış paydaşlarla olan işbirliğine açık olması
- Bilgi paylaşım sürecinde, ekip üyelerinin, karşılıklı uyum içinde, açık ve ulaşılabilir bir yapıya sahip olmaları
- İç paydaş iletişim kanallarının açık ve hızlı olması,
- İlçe MEM'e bağlı yönetim birimlerine, her aşamada erişebilme oranlarının yüksek olması,
- Müdürlüğümüz idarecilerin Müdürlüğümüze iletilen sorunları çözmeye istekli ve yeterli olması.
- Müdürlüğümüz personelinin işinde tecrübeli olması,

Kurumun Geliştirilmesi Gereken Yönleri

- İnsan kaynaklarının doğru kullanılmaması ve buna yönelik hizmet içi eğitimlerin faaliyetlerinin yaygınlaştırılmaması
- MEM' de, hizmet içi eğitim faaliyetlerinin etkin ve verimli bir şekilde kullanılmaması
- Eğitim ihtiyaçlarına uygun olarak hizmet içi eğitimlerin düzenlenmemesi
- Okullarda yardımcı personel sorununun tam olarak karşılanamaması,
- Okulların fiziki donanım, güvenliğinin istenilen düzeyde olmaması,
- Çalışanlarda, sürdürülebilir diyalogun istenilen düzeyde olmaması.
- Mesleki ve Teknik Eğitim okullarında teknolojik gelişmelerin takip edilememesi
- İç paydaşların, karar süreçlerine yeterince dâhil edilememesi
- Okul öncesi ve engelli öğrencilerin eğitime erişimde yaşanan problemler
- Eğitim ve Öğretim stratejilerinin günümüz eğitim – öğretim süreçlerine uyumu ve sürekliliğinin sağlanamaması
- Mesleki rehberliğin, diğer kurumlarla olan işbirliğinde yetersiz kalması

- Öğretmenlerin açılan hizmetiçi eğitimlere başvurmada isteksiz olması,
- Özellikle okul öncesi eğitimde, nitelikli destek personelinin yetersizliği ve buna ek olarak personel sirkülasyonunun fazla olması
- Okul öncesi eğitimde, sabahçı ve öğleci öğrenci sayılarının ve dolayısıyla sınıf mevcutlarındaki farkın yüksek olması
- Mesleki eğitim veren kurumlarda rehber öğretmenlerin, öğrencilere yönelik meslek tercihlerinde ve yönlendirmede sektör ile olması gereken işbirliğinin yetersiz olması
- MEM'in, kariyer planlama ve hedef belirlemede öğrencilerin ilgisini çekecek proje ve uygulamalarda yetersiz olması
- 21.yüzyılda eğitim sürecinde yaşanabilecek muhtemel sorunlar karşısında bu yüzyıla uyumlu eğitim ihtiyaçlarının; personelinden araç-gerecine kadar yenileşmeye ve gelişime yetersizliği
- Dijital öğrenme ortamlarının yaratılamaması,
- Okul ve kurumlarda bir iç paydaş olan veli eğitimlerinin yetersiz olması
- Birleştirilmiş Sınıflı Okulların fazlalığı,
- İlçe merkezindeki bazı mahallelerde yoğun öğrenci bulunması ve okul binalarının yeterli olmaması(Zafer Mah.)
- Milli Eğitim Müdürlüğü binasının yetersiz olması,
- İş yoğunluğu nedeniyle ilçe yönetimince okul ziyaretlerinin yeterli düzeyde yapılamaması,
- Sosyal ve kültürel faaliyetlerin köy okulların yeterince ulaştırılamaması,
- İkili eğitim veren kurumların bulunması,
- İlçemiz Fen Lisesinin kendisine ait binasının olmaması.
- Üstün yetenekli üstün zekalı bireyler için ilkokullarda destek eğitim odası, ortaokul ve liseler için BİLSEM in bulunmaması,
- Okul ve kurumlarda bir iç paydaş olan veli eğitimlerinin yetersiz olması,
- Mesleki Eğitim Liselerinde; İlçemizde bulunan iş yerlerine istihdama yönelik bölümlerin bulunmaması,
- Okul öncesi ve engelli öğrencilerin eğitime erişmede yaşanan problemler,

Kurumdan Beklentiler

1. Binanın fiziksel yetersizliğinin giderilmesi
2. Sınıf mevcutlarının dengeli dağılımının sağlanması.
3. İlçe web sitesinin içeriğinin daha zengin olması ve okullardaki haberlere daha çok yer verilmesi
4. Üniversitelerin sağladığı akademik, bilimsel, sosyal desteklerden ve kurumlardan faydalanılması.

Dış Paydaş Anketi Analiz Raporu

İlçemiz dış paydaşları ile yaptığımız anketlere göre belirtilen görüşler aşağıda sunulmuştur. SWOT çalışması toplantısı neticesinde elde edilen görüşler aşağıdaki şekildedir.

Kurumun Olumlu Yönleri

- Yaratıcı, yenilikçi eğitim modelleri oluşturma konusunda istekli olunması
- Diğer kurum ve kuruluşların eğitim ile ilgili çalışmaların takibinin yapılabilmesi

- Paydaşlar ile ilgili analizlerin yapılması
- İlçeMEM'in güçlü bir kurumsal hafızaya sahip olması
- İlçeMEM'in, dış paydaşlarla olan işbirliğine açık olması
- Bilgi paylaşım sürecinde, ekip üyelerinin, karşılıklı uyum içinde, açık ve ulaşılabilir bir yapıya sahip olmaları
- İlçeMEM'e bağlı yönetim birimlerine, her aşamada erişebilme oranlarının yüksek olması

Kurumun Geliştirilmesi Gereken Yönleri

- İnsan kaynaklarının doğru kullanılmaması ve buna yönelik hizmet içi eğitimlerin faaliyetlerinin yaygınlaştırılmaması
- Okul öncesi ve engelli öğrencilerin eğitime erişmede yaşanan problemler,
- Eğitim ve Öğretim stratejilerinin günümüz eğitim – öğretim süreçlerine uyumu ve sürekliliğinin sağlanamaması
- Mesleki rehberliğin, diğer kurumlarla olan işbirliğinde yetersiz kalması,
- Özellikle okul öncesi eğitimde, nitelikli destek personelinin yetersizliği
- İlçe MEM'in çeşitli birimlerinde model oluşturabilecek örnek uygulamaların yaygınlaştırılmaması
- Okul öncesi eğitimde, sabahçı ve öğleci öğrenci sayılarının ve dolayısıyla sınıf mevcutlarındaki farkın yüksek olması
- Mesleki eğitim veren kurumlarda rehber öğretmenlerin, öğrencilere yönelik meslek tercihlerinde ve yönlendirmede sektör ile olması gereken işbirliğinin yetersiz olması

ÜNVANI	NORM	ASİL	VEKİL
Milli Eğitim Müdürü	1	1	-
Milli Eğitim Şube Müdürü	3	2	1
TOPLAM	4	3	1

2.6.3.2.Okul Yöneticileri Tablosu:

ÜNVANI	NORM	ASİL	VEKİL	TOPLAM
Müdür	59	53	6	59
Müdür Baş Yardımcısı	1	1	5	6
Müdür Yardımcısı	115	57	58	115
TOPLAM	175	111	69	180

2.6.3.3.Sur İlçe Okullaşma Oranları Tablosu:

OKUL TÜRÜ		ÖĞRENCİ SAYISI			DERSLİK SAYISI		
		ERKEK	KIZ	TOPLAM			
RESMİ OKULLAR	İLKÖĞRETİM	İLKOKUL	6.410	5.869	12.279	395	
		ORTAOKUL	5.951	5.199	11.150	216	
		İMAM HATİP ORTAOKULU	246	283	529	15	
		İLKÖĞRETİM TOPLAM	12.607	11.351	23.958	626	
	ORTAÖĞRETİM	ORTAÖĞRETİM	987	868	1.855	60	
		DİN ÖĞRETİMİ	672	582	1254	26	
		MESLEKİ VE TEKNİK	370	702	1.072	24	
		TOPLAM	2.029	2.152	4.181	110	
	OKUL ÖNCESİ	ANAOKUL	276	290	566	22	
		ANASINIFI	870	776	1.646	81	
		TOPLAM	946	1.066	2.012	101	
	ÖZEL OKULLAR	İLKÖĞRETİM	İLKOKUL	145	114	259	33
			ORTAOKUL	128	102	230	15
			İLKÖĞRETİM TOPLAM	273	216	489	48
ORTAÖĞRETİM		ANADOLU LİSESİ	103	62	165	8	
		ANADOLU SAĞLIK M.LİSE	182	154	336	18	
		FEN LİSESİ	40	24	64	5	
		TOPLAM	325	240	565	31	
OKUL ÖNCESİ		ANAOKULU	30	19	49	8	
		ANASINIFI	10	7	17	1	
		TOPLAM	40	26	66	9	
GENEL TOPLAM(RESMİ+ÖZEL)		16.220	15.051	31.271	925		

EĞİTİM KADEMESİ	2011-2012	2012-2013	2013-2014
Okul öncesi (3-5 yaş)	27	26	29
Okul öncesi (4- 5 yaş)	42	41	39,7
Okul öncesi (5 yaş)	30,5	21	33
İlköğretim	99	99	99,4
Ortaöğretim	99	99	99,5
Genel ortaöğretim	45	52	40,34

2.6.3.6. İl Bazında Mevcut Öğretmen Durumu:

ÖĞRETMEN SAYILARI	
İLÇE ÖĞRETMEN NORMU	1464
İLÇE MEVCUT ÖĞRETMEN SAYISI	1295
İHTİYAÇ	169

BRANŞLARA GÖRE ÖĞRETMEN DAĞILIMI

BRANŞ ADI	NIORM	KADROLU ÖĞRETMEN	SÖZLEŞMELİ ÖĞRETMEN	ÜCRETLİ ÖĞRETMEN	MEVCUT TOPLAM	İHTİYAÇ	FAZLA
BİLİŞİM TEKNO.	24	22	-	-	22	2	-
BİYOLOJİ	18	11	-	8	11	7	-
COĞRAFYA	11	9	-	5	9	5	-
İ.H.L MESLEK DERSLERİ	8	2	-	3	-	6	-
DİN KÜLT. VE AHL.	69	34	-	12	34	35	-
TÜRK DİLİ VE EDEB.	32	28	-	7	28	7	-
FELSEFE	4	6	-	-	6	-	2
FEN TEKNOLOJİSİ	71	76	-	7	76	-	5
FİZİK	12	9	-	4	9	3	-
İNGİLİZCE	126	74	-	16	74	52	-
KİMYA	12	7	-	5	7	5	-

İLKÖĞRETİM MATE.	86	83	-	6	83	3	-
MÜZİK	26	20	-	-	20	6	-
REHBER ÖĞRT.	80	50	-	-	50	30	-
GÖRSELSEL SANAT.	27	29	-	-	29	-	2
ALMANCA	5	2	-	1	2	3	-
TARİH	12	9	-	3	9	3	-
ZİNSEL,GÖRME,İŞİTME SINIF ÖĞRT.	15	15	-	-	15	-	-
TÜRKÇE	93	92	-	6	92	1	-
BEDEN EĞİTİMİ	53	51	-	1	51	1	-
MATEMATİK	35	28	-	7	28	7	-
SINIF ÖĞRETMENİ	448	460	-	41	460	-	12
SOSYAL BİLGİLER	49	52	-	2	52	-	3
OKUL ÖNCESİ	113	97	-	30	97	16	-
TEKNOLOJİ TASARIM/GİYİM	22	14	-	-	14	-	8
ARAPÇA	-	-	-	-	-	-	-
GENEL TOPLAM	1451	1280	0	164	1451	192	32

OKUL SAYISI

(YERLEŞİM YERİ ve ÖĞRETİM ŞEKLİNE GÖRE DAĞILIMI)

OKUL TÜRÜ	YERLEŞİM YERİ	NORMAL ÖĞRETİM		İKİLİ ÖĞRETİM		TOPLAM	
		Anaokulu	Anasınıfı	Anaokulu	Anasınıfı	Anaokulu	Anasınıfı
İLKÖĞRETİM (RESMİ+ÖZEL)	ŞEHİR	103		33		136	
	TOPLAM	103		33		136	
OKULÖNCESİ (RESMİ+ÖZEL)		Anaokulu	Anasınıfı	Anaokulu	Anasınıfı	Anaokulu	Anasınıfı
	ŞEHİR	6	53	0	29	6	82
	TOPLAM	6	53	0	29	6	82
ORTA ÖĞRETİM (RESMİ+ÖZEL)	ŞEHİR	6		2		8	
	TOPLAM	6		2		8	
GENEL TOPLAM		112		35		147	

2.6.3.8. Taşımali Eğitim:

Eğitim Kademesi	NORM	ASİL	VEKİL	TOPLAM
Müdür	25	25	0	25
Müdür Baş Yardımcısı	-	-	-	-
Müdür Yardımcısı	47	24	-	23
TOPLAM	69	49	0	48

Eğitim Kademesi	Taşıma Merkezi Sayısı	Taşınan Yerleşim Birimi Sayısı	Taşınan Öğrenci Sayısı	Yıllık Taşıma Maliyeti	Yıllık Yemek Maliyeti
Temel Eğitim	21	188	4250	11.262,00	1.996,350
Ortaöğretim	4	147	1729		
TOPLAM	25	335	5979	11.262,00	1.996,350

2.6.3.10. İlimiz Genelinde 2014-2015 Eğitim Yılında Açılan Yaygın Eğitim Kurs/Kursiyer

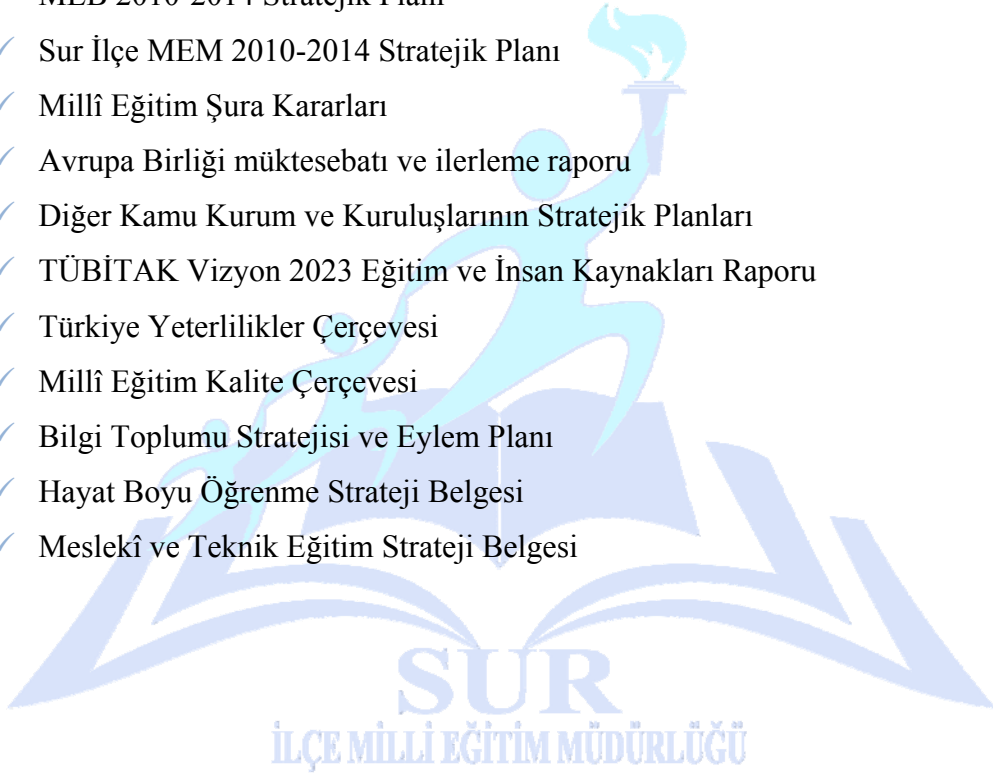
Sayıları Tablosu:

KURS TÜRÜ	KURS SAYISI	KAYITLI KURSİYER SAYISI	KURSU BİTİREN ÖĞRENCİ SAYISI
OKUMA YAZMA KURSU	8	328	316
SOSYAL ve KÜLTÜREL KURSLAR	41	840	817
MESLEKİ ve TEKNİK KURSLAR	93	1299	1268
GENEL TOPLAM	142	2467	2401

Üst Politika Belgeleri

Üst politika belgelerinde İlçe Milli Eğitim Müdürlüğümüzün görev alanına giren konular ayrıntılı olarak taranmış ve bu belgelerde yer alan politikalar dikkate alınmıştır. Stratejik plan çalışmaları kapsamında taranmış olan politika belgeleri aşağıda verilmiştir.

- ✓ 10. Kalkınma Planı
- ✓ Orta Vadeli Mali Plan
- ✓ Orta Vadeli Program
- ✓ 62. Hükümet Programı
- ✓ Bakanlık Mevzuatı
- ✓ MEB 2010-2014 Stratejik Planı
- ✓ Sur İlçe MEM 2010-2014 Stratejik Planı
- ✓ Millî Eğitim Şura Kararları
- ✓ Avrupa Birliği müktesebatı ve ilerleme raporu
- ✓ Diğer Kamu Kurum ve Kuruluşlarının Stratejik Planları
- ✓ TÜBİTAK Vizyon 2023 Eğitim ve İnsan Kaynakları Raporu
- ✓ Türkiye Yeterlilikler Çerçevesi
- ✓ Millî Eğitim Kalite Çerçevesi
- ✓ Bilgi Toplumu Stratejisi ve Eylem Planı
- ✓ Hayat Boyu Öğrenme Strateji Belgesi
- ✓ Meslekî ve Teknik Eğitim Strateji Belgesi



GZFT ANALİZİ

Yöntem:

İlçe Milli Eğitim Müdürlüğümüzün tüm bölüm şefleri ile beyin fırtınası yönteminden yararlanılarak, güçlü ve zayıf yönleri ile fırsat ve tehditlerini belirlemeye yönelik GZFT çalışmaları yapılmıştır. Bunun yanında, dış paydaşlarla yapılan görüşmeler, personel algı anketleri ve öz değerlendirme sonuçları birleştirilerek GZFT analizi tamamlanmıştır. Sur İlçe Milli Eğitim Müdürlüğü Stratejik Planlama Çalışmaları, nihai halini alana kadar, Sur İlçe MEM Stratejik Planlama Hazırlama Ekibi, değerlendirmelerine devam edecektir. Süreç tüm yöneticilerin, çalışanların ve diğer paydaşlarımızın katılımına açık olarak yönetilmeye devam etmektedir.

Tablo. Güçlü Yönler, Zayıf Yönler

Güçlü Yönler		
Eğitim ve Öğretime Erişim	Eğitim ve Öğretimde Kalite	Kurumsal Kapasite
<ul style="list-style-type: none">Eğitime erişimi arttıran projelerin olması.Eğitim kurumlarının çeşitliliği.Fiziki alt yapının (derslik, okul) ihtiyacı karşılıyor olması.Öğrencilere yönelik sosyal, sportif ve kültürel çalışmalar ile yarışmaların yapılması.İlçe MEM in Köklü bir teşkilat yapısına ve güçlü bir kurumsal hafızaya sahip olması.Müdürlüğümüzün paydaşlarla etkili bir iletişim ağı kurarak karşılıklı uyum içinde, açık ve ulaşılabilir bir yapıya sahip olması.İlçe MEM idarecilerinin sorunları çözmede istekli ve başarılı olması.	<ul style="list-style-type: none">Öğrencilere yönelik sosyal, sportif ve kültürel çalışmaların yapılması.Mesleki ve teknik eğitime önem verilmesi.Eğitim kurumlarının çeşitliliği.AB projelerine başvuru ve kabul sayısının olması.	<ul style="list-style-type: none">Müdürlüğümüzün iç paydaşlarla etkili bir iletişim ağı kurarak karşılıklı uyum içinde, açık ve ulaşılabilir bir yapıya sahip olması.Mahalli düzeyde yeterli sayıda hizmet içi eğitim faaliyetinin planlanması.Teknolojik alt yapının iyi durumda olmasıHayırseverler ile güçlü iletişimin bulunmasıİlçe MEM bünyesinde Bilgi Edinme Sisteminin aktif kullanılması.Üst düzey yöneticilerin katılımcı yönetim anlayışına açık olması.Kurum içi öz değerlendirmenin yapılması.Paydaşların İlçe MEM e bağlı yönetim birimlerine, her aşamada erişebilme oranlarının yüksek olması.Bilgi işlem bölümünün teknik kapasitesinin yüksek, donanımlı, eğitilmiş, takım çalışması içinde olan bir ekibinin olması.Personelin işinde tecrübeli

Zayıf Yönler		olması
Eğitim ve Öğretime Erişim	Eğitim ve Öğretimde Kalite	Kurumsal Kapasite
<ul style="list-style-type: none"> Mesleki eğitim veren kurumlarda öğrencilere yönelik, meslek tercihlerinde ve yönlendirmede sektör ile olması gereken işbirliğinin yetersiz olması. Okul öncesi ve engelli öğrencilerin eğitime erişimde yaşanan problemler Üstün zekâlı öğrencilere yönelik yeterli imkânların sunulmaması. Engelli öğrencilerin eğitime erişimde yaşanan problemler. Mesleki eğitim veren kurumlarda rehber öğretmenlerin, öğrencilere yönelik meslek tercihlerinde ve yönlendirmede sektör ile olması gereken işbirliğinin yetersiz olması. Sağlık sorunları nedeniyle yapılan devamsızlıkların artması, alınan sağlık raporlarının sayısının artışı. 	<ul style="list-style-type: none"> Öğrencinin yetenekli olduğu alanlarda, severek, isteyerek kendini ortaya koymasını destekleyecek hedeflerini belirleyecek rehberlik hizmetinin olmaması. İlçe MEM’de hizmet içi eğitim faaliyet sonuçlarının etkin ve verimli bir şekilde kullanılamaması. İlçe MEM in çeşitli birimlerinde model oluşturabilecek örnek uygulamaların yaygınlaştırılamaması. AB projelerinin yeterince tanıtılamaması. Okulların proje yazma konusunda deneyimli öğretmenlere sahip olmaması. Okullarda dil laboratuvarlarının bulunmaması. 	<ul style="list-style-type: none"> İlçe MEM’de, Hizmet içi eğitim faaliyetlerinin etkin ve verimli bir şekilde kullanılamaması. Çalışanlara yönelik sosyal, kültürel ve sportif faaliyetlerin yeterince düzenlenememesi. İlçemiz bünyesinde birleştirilmiş sınıfların bulunması İlçe MEM bünyesindeki birimlerin ihtiyacını karşılayacak derecede çalışma mekânlarının olmaması. Okul ve kurumların yangın merdivenlerinin bulunmaması. Öz değerlendirme sonuçlarının kurumsallaşamaması Kurumsal performansın izlenmesine dönük kalite standartlarının yeterli olmaması. Çalışan personelin teknolojik okuryazarlığının düşük olması(İnsan Kaynakları). Bilgi teknolojilerindeki yetişmiş insan kaynağının etkin kullanılamaması.

Tablo. Fırsatlar, Tehditler

Fırsatlar		
Eğitim ve Öğretime Erişim	Eğitim ve Öğretimde Kalite	Kurumsal Kapasite
<ul style="list-style-type: none"> Hayırsever, STK, Özel kurum ve kuruluşların eğitimi destekleyen projelerinin olması. Ailelerin ve toplumun eğitime duyarlılığının 	<ul style="list-style-type: none"> Okul yaptıran hayırseverlerin bulunması. Sivil toplum örgütleri ile kamu ve özel kuruluşların eğitime destek vermesi. 	<ul style="list-style-type: none"> İlçe MEM’de, Hizmet içi eğitim faaliyetlerinin etkin ve verimli bir şekilde kullanılamaması. Çalışanlara yönelik sosyal, kültürel ve sportif

<p>artması.</p> <ul style="list-style-type: none"> • Zorunlu eğitimin 12 yıla çıkarılması. • Ulaşım imkânının olması. • Hayırsever, SYDV, STK, özel kurum ve devletin (Şartlı Nakit Transferi) öğrencilere verdiği burslar. • Müdürlüğümüzün dış paydaşlarla etkili bir iletişim ve işbirliği içinde çalışmalar yürütmesi. 	<ul style="list-style-type: none"> • İlçe MEM in, içinde bulunduğu toplumsal yapısının, eğitimi, kültürlü ve iletişime açık bir özelliğe sahip olması. • Kalkınma Ajansı ile ortak proje hazırlama imkânına sahip olması. • Yerel yönetimlerin, üniversitelerin ve iş dünyasının İlçe MEM ile işbirliğine istekli olması kurumumuzla işbirliğine açık olması. • Sivil toplum örgütleri ile kamu ve özel kuruluşların eğitime destek vermesi. 	<p>faaliyetlerin yeterince düzenlenememesi.</p> <ul style="list-style-type: none"> • İlçemizin öğretmenlerin görev yapmak istediği özelliklere sahip bir şehir olması. • Üniversitelerin ve iş dünyasının İlçe MEM ile işbirliğine istekli olması. • Hayırseverlerin eğitime katkıda istekli olmaları. • Fatih projesinin olanaklarının kullanılıyor olması. • İç Kontrol sisteminin olması. • FATİH projesini yürüten güçlü ve donanımlı bir ekibin oluşu. • Elektronik ağ yönetimi alanında meydana gelen yazılım ve donanım teknolojilerindeki yenilikleri bakanlık bilişim alt yapısına uyarlaması.
--	--	--

Tehditler

Eğitim ve Öğretime Erişim	Eğitim ve Öğretimde Kalite	Kurumsal Kapasite
<ul style="list-style-type: none"> • Parçalanmış aile sayısının oluşu. • Mevzuat oluştururken taşradaki uygulama sonuçlarının dikkate alınmaması. • 4+4+4 sisteminden kaynaklanan problemler. • Ailelerin ekonomik, sosyo kültürel yetersizliği nedeniyle eğitim giderlerinin karşılanamaması. • Bilinçsiz İnternet kullanımı. • Bazı ailelerin Sosyo- 	<ul style="list-style-type: none"> • Okullarda sosyal faaliyet alanlarının az olması. • Birçok alanda istihdam sayısının mezun olan öğrenci sayısına oranla düşük olması. • Yerel yönetimlerin istihdamla ilgili projelere destek vermemesi. • Görsel basının eğitim çağı çocuk ve gençlere olumsuz etkilerinin olması. • Yabancı dil ders saati sayısının düşürülmesi. 	<ul style="list-style-type: none"> • Özür durumu nedeniyle ihtiyaçtan daha fazla öğretmenin ilimize atanması. • Okul ve Kurumlarda hizmetli personelinin yetersiz olması. • İmar sorunu olan eğitim alanlarının fazla olması. • Özel sektörün mesleki eğitimde yeterince inisiyatif almaması. • Gecekondulaşma nedeniyle eğitim kurumlarının şehir planlarında sağlıklı bir biçimde yer alamaması.

<p>ekonomik düzeyin düşük olması nedeniyle, eğitim giderlerini karşılayamaması, çalıştırılan öğrencilerin varlığı.</p> <ul style="list-style-type: none"> • Arkadaş gruplarının öğrencilerin davranışlarına olumsuz etkisi, kötü alışkanlıklara yönelim. 		<ul style="list-style-type: none"> • Geniş bir teşkilat yapısının olması. • Bakanlığın yönetim ve organizasyon politikalarının sürekli değişmesi. • İş akışını kolaylaştıracak yetki devrinin sağlanamaması. • İlçe MEM de elektronik ağ sistemi ve teknolojik donanım teknik elemanlarının yeterli olmaması.
---	--	---

SORUN/GELİŞİM ALANLARI

Yöntem:

Ocak 2014/2676 Sayılı Eğitimde Kalite Yönetimi yönergesi gereğince her kurum yılda bir defa özdeğerlendirme yapar. GZFT analizi yapılırken öncelikle İlçe Milli Eğitim Müdürlüğü olarak tüm iç ve dış paydaşların anket yoluyla kurum ile ilgili düşünceleri beklentileri alınmıştır. Kurum yöneticileri ve çalışanları okul ve kurum yöneticileri ile yapılan paylaşım toplantıları ve beyin fırtınası yoluyla belirlenmiştir. Bu sonuçlar doğrultusunda oluşturulan TOWS analizi ile zayıf yönlerin ve tehditlerin azaltılması ya da ortadan kaldırılması amacıyla, Sur İlçe Milli Eğitim Müdürlüğümüzün güçlü yönlerinin ve fırsatlarının zayıf yönleri olumlu şekilde etkilemesi açısından nasıl kullanılacağı belirlenmiştir.

Sur İlçe Milli Eğitim Müdürlüğümüze ait stratejik amaçlar ve bu amaçları gerçekleştirmek için oluşturulan hedefler, Milli Eğitim Bakanlığı tarafından yayımlanan taslak plan ve Diyarbakır İl Milli Eğitim Müdürlüğü planı ile ilişkilendirilip, TOWS matrisinin sonuçları analiz edilerek saptanmıştır. Ayrıca stratejik amaçların belirlenmesinde zayıf yönlerimizden ve tehditlerimizden; hedeflerin gerçekleştirilmesinde de güçlü yönlerimizden ve fırsatlarımızdan yararlanılmıştır. Bunun yanı sıra hedeflere ait TOWS matrisleri yapılırken geleceğe yönelim bölümündeki TOWS stratejileri, ilgili hedefin TOWS matrisi ile ilişkilendirilmiştir.

Sorun/gelişim alanları stratejik planlama tema ve amaç ayırımına uygun olarak ayrıştırılmış ve Bakanlık Stratejik Plan sorun/gelişim alanları ve Diyarbakır İl Milli Eğitim Müdürlüğü Stratejik plan taslağı ile uyumlu hale getirilmiştir. Belirlenen gelişim ve sorun alanları üç tema altında gruplandırılarak plan mimarisinin oluşturulmasında temel alınmıştır. Sur İlçe Milli Eğitim Müdürlüğü Stratejik Planının sorun/ gelişim alanları aşağıda belirtilmiştir:

Eğitim ve Öğretime Erişim Sorun / Gelişim Alanları

1. Okul öncesi eğitimde okullaşma
2. İlköğretimde devamsızlık
3. Ortaöğretimde okullaşma
4. Ortaöğretimde devamsızlık
5. Ortaöğretimde örgün eğitimin dışına çıkan öğrenciler

6. Zorunlu eğitimden erken ayrılma
7. Taşınmalı eğitim
8. Yurt ve pansiyonların doluluk oranları
9. Temel eğitimden ortaöğretime geçiş
10. Bazı okul türlerine yönelik olumsuz algı
11. Kız çocukları başta olmak üzere özel politika gerektiren grupların eğitime erişimi
12. Özel eğitime ihtiyaç duyan bireylerin uygun eğitime erişimi
13. Özel öğretimin payı
14. Özel öğretim okullarının doluluk oranı
15. Hayat boyu öğrenmeye katılım
16. Hayat boyu öğrenmenin tanıtımı
17. Açık öğretim liselerini ortalama bitirme süresi
18. Yükseköğretime katılım

Eğitim ve Öğretimde Kalite Gelişim/Sorun Alanları

1. Eğitim öğretim sürecinde sanatsal, sportif ve kültürel faaliyetler
2. Okuma kültürü
3. Okul sağlığı ve hijyen
4. Zararlı alışkanlıklar
5. Öğretmenlere yönelik hizmet içi eğitimler
6. Öğretmen yeterlilikleri
7. Program geliştirme sürecinde katılımcılık
8. Etki analizi yapılmadan müfredat değişikliği
9. Eğitimde bilgi ve iletişim teknolojilerinin kullanımı
10. Örgün ve yaygın eğitimi destekleme ve yetiştirme kursları
11. Temel dersler önceliğinde ulusal ve uluslararası sınavlarda öğrenci başarı durumu
12. Sınav kaygısı
13. Eğitsel değerlendirme ve tanılama
14. Eğitsel, mesleki ve kişisel rehberlik hizmetleri
15. Öğrencilere yönelik oryantasyon faaliyetleri
16. Üstün yetenekli öğrencilere yönelik eğitim öğretim hizmetleri başta olmak üzere özel eğitim
17. Hayat boyu rehberlik hizmeti
18. Hayat boyu öğrenme kapsamında sunulan kursların çeşitliliği ve niteliği
19. Mesleki ve teknik eğitimin sektör ve işgücü piyasasının taleplerine uyumu
20. Mesleki ve teknik eğitimde ARGE çalışmaları
21. Atölye ve laboratuvar öğretmenlerinin sektörle ilgili özel alan bilgisi
22. Mesleki eğitimde alan dal seçim rehberliği
23. İşyeri beceri eğitimi ve staj uygulamaları
24. Çıraklık eğitimi alt yapısı
25. Önceki öğrenmelerin belgelendirilmesi
26. Akreditasyon
27. Yabancı dil yeterliliği
28. Uluslararası hareketlilik programlarına katılım

Kurumsal Kapasite Gelişim/Sorun Alanları

1. İnsan kaynağının genel ve mesleki yetkinliklerinin geliştirilmemesi
2. İnsan kaynakları planlaması ve istihdamı
3. Öğretmenlerin adaylık eğitimi, hizmet öncesi mesleki uyum eğitimleri ile ilgili mevzuatın uygulanması

4. Öğretmen istihdam stratejileri
5. Çalışma ortamları ile sosyal, kültürel ve sportif ortamların iş motivasyonunu sağlayacak biçimde düzenlenmesi
6. Çalışanların ödüllendirilmesi
7. Hizmet içi eğitim kalitesi
8. Uzaktan eğitim uygulamaları
9. Yabancı dil becerileri
10. Okul ve kurumların fiziki kapasitesinin yetersizliği (Eğitim öğretim ortamlarının yetersizliği)
11. Okul pansiyonları
12. Öğretmenlere yönelik fiziksel alan yetersizliği
13. Okul ve kurumların sosyal, kültürel, sanatsal ve sportif faaliyet alanlarının yetersizliği
14. Eğitim, çalışma, konaklama ve sosyal hizmet ortamlarının kalitesinin artırılması
15. İkili eğitim yapılması ve derslik yetersizliği, kalabalık sınıflar
16. Birleştirilmiş sınıf uygulaması
17. Donatım eksiklerinin giderilmesi
18. Okullardaki fiziki durumun özel eğitime gereksinim duyan öğrencilere uygunluğu
19. Özel eğitim okullarının yetersizliği (Hafif, orta, ağır düzeyde öğrenme güçlüğü alanlarında özellikle ortaöğretim düzeyinde)
20. Dershanelerin özel okullara dönüşümü
21. Hizmet binalarının fiziki kapasitesinin yetersiz olması
22. Fiziki mekân sıkıntıları ve kalabalık sınıflarının problemlerinin çözülmesi
23. İnşaat ve emlak çalışmalarının yapılmasındaki zamanlama
24. Yeni eğitim tesislerinin oluşturulmasında yaşanan arsa sıkıntıları
25. Eğitim yapılarının depreme hazır oluşu
26. Ödeneklerin etkin ve verimli kullanımı
27. Alternatif finansman kaynaklarının geliştirilmesi
28. Uluslararası Fonların etkin kullanımı
29. Okul-Aile Birlikleri
30. İş ve işlemlerin zamanında yapılarak kamu zararı oluşturulmaması
31. Kamulaştırmaların zamanda yapılması
32. Öğrenci burslarının dağıtımı ile ilgili mevzuatların yeniden gözden geçirilmesi
33. Kurumsal aidiyet duygusunun geliştirilmemesi
34. Kurumsallık düzeyinin yükseltilmesi
35. Kurumlarda stratejik yönetim anlayışının bütün unsurlarıyla hayata geçirilmemiş olması
36. Stratejik planların uygulanabilmesi için kurumlarda üst düzey sahiplenmenin yetersiz olması
37. İlçe MEM iç ve dış paydaşları ile etkin ve sürekli iletişim sağlanamaması
38. Basın ve yayın faaliyetleri.
39. Mevcut arşivlerin tasnif edilerek kullanıma uygun hale getirilmesi
40. İstatistik ve bilgi temini
41. Hizmetlerin elektronik ortamda sunumu
42. Bilgiye erişim imkânlarının ve hızının artırılması
43. Teknolojik altyapı eksikliklerinin giderilmesi
44. Mobil uygulamaların yaygınlaştırılması
45. Elektronik içeriğin geliştirilmesi ve kontrolü
46. Projelerin amaç-sonuç ilişkisinde yaşanan sıkıntılar
47. Uluslararası işbirliği ve etkinliğin artırılması
48. İş güvenliği ve sivil savunma
49. Diğer kurum ve kuruluşlarla işbirliği

50. İç kontrol sisteminin etkin kılınması
51. İş süreçlerinin çıkarılamaması
52. Kamu Hizmet Standartlarının gözden geçirilerek yeniden düzenlenmesi
53. İç Denetimin anlaşılabilirlik-farkındalık düzeyi
54. Denetim anlayışından rehberlik anlayışına geçilememesi

SUR İLÇE MEM SP PLAN MİMARİSİ

Sorun/gelişim alanlarının belirlenmesi ile birlikte bu alanlarla uyumlu olarak İlçe MEM stratejik planının mimarisi ortaya çıkarılmış, MEB Stratejik plan taslağının yayımlanması ile birlikte gerekli revizeler yapılarak son hali verilmiştir.Sur İlçe MEM Stratejik Plan (SP) taslağı aşağıda verilmiştir:

1. Eğitim ve Öğretime Erişimin Bileşenleri

- 1.1.Eğitim ve Öğretime Katılım
 - 1.1.1.Okul öncesi eğitimde okullaşma
 - 1.1.2.İlköğretimde okullaşma
 - 1.1.2.1.İlkokul
 - 1.1.2.2.Ortaokul
 - Genel ortaokul
 - İmam-hatip ortaokulu
 - 1.1.3.Ortaöğretimde okullaşma
 - 1.1.3.1.Genel ortaöğretim
 - 1.1.3.2.Mesleki ve teknik ortaöğretim
 - 1.1.3.3.Din öğretimi
 - 1.1.4.Yükseköğretime katılım
 - 1.1.5.Özel eğitime erişim
 - 1.1.6.Özel öğretim
 - 1.1.6.1.Okul öncesi
 - 1.1.6.2.İlköğretim
 - İlkokul
 - Ortaokul
 - 1.1.6.3.Ortaöğretim
 - Genel ortaöğretim
 - Mesleki ve teknik ortaöğretim
 - Din öğretimi
 - 1.1.7.Hayat boyu öğrenmeye katılım
 - 1.1.8.Açık Öğretim
 - 1.1.8.1.Açık öğretim ortaokulu
 - 1.1.8.2.Açık öğretim lisesi
 - 1.1.8.3.Mesleki açık öğretim lisesi
- 1.2.Eğitim ve Öğretimi Tamamlama
 - 1.2.1.İlköğretimi tamamlama
 - 1.2.1.1.İlkokula devam
 - 1.2.1.2.Ortaokula devam
 - 1.2.2.Ortaöğretimi tamamlama

- 1.2.2.1.Örgün ortaöğretim
 - Genel ortaöğretim
 - Genel ortaöğretime devam
 - Genel ortaöğretimi terk
 - Genel Ortaöğretimde sınıf tekrarı
 - Mesleki ve teknik ortaöğretim
 - Mesleki ve teknik ortaöğretime devam
 - Mesleki ve teknik ortaöğretimi terk
 - Mesleki ve teknik ortaöğretimde sınıf tekrarı
 - Din öğretimi
 - Din öğretimine devam
 - Din öğretimini terk
 - Din öğretiminde sınıf tekrarı
- 1.2.2.2.Açık öğretimi tamamlama
 - Açık öğretim ortaokulu
 - Açık öğretim lisesi
 - Mesleki açık öğretim lisesi

2. Eğitim ve Öğretimde Kalitenin Bileşenleri

- 2.1.Öğrenci Başarısı ve Öğrenme Kazanımları
 - 2.1.1.Öğrenci
 - 2.1.1.1.Hazır oluş
 - 2.1.1.2.Sağlık
 - 2.1.1.3.Erken çocukluk eğitimi
 - 2.1.1.4.Kazanımlar
 - 2.1.2.Öğretmen
 - 2.1.3.Öğretim Programları ve Materyalleri
 - 2.1.4.Eğitim - Öğretim Ortamı ve Çevresi
 - 2.1.5.Program ve türler arası geçişler
 - 2.1.6.Rehberlik
 - 2.1.7.Ölçme ve Değerlendirme
 - 2.1.8.İzleme ve Değerlendirme
- 2.2.Eğitim ve Öğretim ile İstihdam İlişkisinin Geliştirilmesi
 - 2.2.1.Bir Üst Öğrenime Hazırlama
 - 2.2.2.Hayata ve İstihdama Hazırlama
 - 2.2.3.Akreditasyon
- 2.3.Yabancı Dil ve Hareketlilik

3. Kurumsal Kapasitenin Geliştirilmesine Ait Bileşenler

- 3.1.Beşeri Alt Yapı
 - 3.1.1.İnsan kaynakları planlaması
 - 3.1.1.1.Öğretmen
 - 3.1.1.2.Yönetici
 - 3.1.1.3.Diğer Eğitim Personeli (Memur, Hizmetli, 4C vs.)
 - 3.1.2.İnsan kaynakları yönetimi
 - 3.1.3.İş analizleri ve iş tanımları
 - 3.1.4.İnsan kaynaklarının eğitimi ve geliştirilmesi
 - 3.1.5.Kariyer yönetimi
- 3.2.Fiziki ve Mali Alt Yapı
 - 3.2.1.Okul bazlı bütçeleme ve finansal kaynakların etkin dağıtımı

- 3.2.2.Eđitim tesisleri ve alt yapı
- 3.2.3.Donatım
- 3.3.Yönetim ve Organizasyon
 - 3.3.1.Kurumsal yapının iyileştirilmesi
 - 3.3.2.Bürokrasinin azaltılması
 - 3.3.3.AB ye uyum ve uluslararasılaşma
 - 3.3.4.Sosyal tarafların katılımı ve yönetim
 - 3.3.4.1.Çoğulculuk
 - 3.3.4.2.Katılımcılık
 - Öğrenci -Aile -Çalışanlar-Sosyal paydaşlar ve sektör
 - 3.3.4.3.Şeffaflık ve hesap verebilirlik
 - 3.3.5.Kurumsal Rehberlik ve Denetim
- 3.4.Enformasyon Teknolojilerinin kullanımının artırılması
 - 3.4.1.Elektronik ağ ortamlarının etkinliğinin artırılması
 - 3.4.2.Elektronik veri toplama ve analiz
 - 3.4.3.Elektronik veri iletimi ve bilgi paylaşımı
 - 3.4.4.DYS'nin yaygınlaştırılması

3. BÖLÜM

GELECEĐE YÖNELİM

MİSYONUMUZ

Milli Eğitim Müdürlüğü, kaynaklarını en etkin ve en verimli şekilde kullanarak, yürürlükteki yasa ve mevzuatlar doğrultusunda görev tanımı içerisine dahil olan bütün faaliyet alanlarında, hizmet alması gereken herkese, eşit erişim hakkı tanıyarak, mümkün olan en yüksek standartlarda , bilimsel temellere dayalı kaliteli eğitim hizmeti sunmak...

VİZYONUMUZ

Yeniliğe Açık, Bilgi Teknolojilerini Kullanıp Çağın Gereklerine Uygun Stratejiler Üretebilen, İlerici Bir Kurum Olmak...

TEMEL DEĞERLERİMİZ

1. Tarafsızlık
2. Şeffaflık
3. Bilimsellik
4. Etkinlik ve Etkililik
5. Sürekli gelişme ve yeniliklere açıklık
6. Kaliteli hizmet ve verimlilik
7. Katılımcılık, Dayanışma ve İşbirliği
8. Planlılık
9. Saygı ve Hoşgörü
10. Eşitlik ve Hakkaniyet
11. Verimlilik
12. Eleştirilere açıklık
13. Sorumluluk ve Hesap verebilirlik

14. *Güvenirlilik*
15. *Empati*
17. *Hayat boyu öğrenme*
18. *Milli ve Manevi değerlere bağlılık*
19. *Başarının takım çalışmasıyla geldiğine inanma, biz bilinciyle çalışma*
20. *Evrensel ve bilimsel ilkeler doğrultusunda yeniliklere açık olma*
21. *İnsan haklarına bağlı olma, inanç ve düşünce farklılıklarını zenginlik olarak görme*
22. *Çevrenin canlı ve cansız varlıklarını koruma*
23. *Problemin değil, çözümün parçası olma*

STRATEJİK PLAN GENEL TABLOSU

Stratejik Amaç 1.

Ekonomik, sosyal, kültürel ve demografik farklılıkların yarattığı dezavantajlardan etkilenmeksizin her bireyin hakkı olan eğitime eşit ve adil şartlar altında ulaşabilmesini ve bu eğitimi tamamlayabilmesini sağlamak.

Stratejik Hedef 1.1.

Plan dönemi sonuna kadar eğitim öğretimin her tür ve kademesine katılımı artırarak devamsızlık ve okul terklerini azaltmak

Stratejik Hedef 1.1

Tüm eğitim öğretim kademelerindeki bireylerin farklılıklarına uygun öğrenim görmelerini, Eğitim-öğretimlerini sürecini tamamlamalarını sağlamak.

Stratejik Amaç 2.

Her kademedeki bireye ulusal ve uluslararası ölçütlerde bilgi, beceri, tutum ve davranışın kazandırılması ile girişimci yenilikçi, yaratıcı, dil becerileri yüksek, iletişime ve öğrenmeye açık, özgüven ve sorumluluk sahibi sağlıklı ve mutlu bireylerin yetişmesini sağlamak.

Stratejik Hedef 2.1.

Öğrencilerin öğrenci başarısı ve öğrenme kazanımları, gelişmelerine yönelik faaliyetlere katılım oranını artırmak.

Stratejik Hedef 2.2.

Sektörle işbirliği yapılarak hayat boyu öğrenme yaklaşımı çerçevesinde işgücü piyasasının talep ettiği beceriler ile uyumlu bireyler yetiştirilerek istihdam edilebilirliklerini artırmak.

Stratejik Hedef 2.3.

Eğitimde yenilikçi yaklaşımlar kullanılarak öğrencilerin yabancı dil yeterliliğini ve uluslararası öğrenci ve öğretmen hareketliliğini artırmak.

Stratejik Amaç 3.

Kurumsal kapasiteyi geliştirmek için, mevcut beşeri, fiziki ve mali alt yapı eksikliklerini gidererek, enformasyon teknolojilerinin etkililiğini artırıp çağın gereklerine uygun, yönetim ve organizasyon yapısını etkin hale getirmek.

Stratejik Hedef 3.1.

İlçemizin ihtiyaçları, arz tahminlerine ve iş analizlerine dayalı olarak yapılacak planlamalar dâhilinde, görev tanımlarına uygun biçimde istihdam edilmiş personelin, yeterliklerinin ve performansının geliştirildiği, kariyer yönetimi sisteminin uygulandığı işlevsel bir insan kaynakları yönetimi yapısını oluşturmak.

Stratejik Hedef 3.2.

Plan dönemi sonuna kadar mali imkânlar ölçüsünde, finansal kaynakların etkin dağıtımını yaparak tüm eğitim kurumlarının alt yapı ve donatım ihtiyacını karşılamak.

TEMA 1- EĞİTİM VE ÖĞRETİME ERİŞİMİN ARTTIRILMASI

Eğitime ve Öğretime Erişim: Her bireyin hakkı olan eğitime ekonomik, sosyal, kültürel ve demografik farklılık ve dezavantajlarından etkilenmeksizin eşit ve adil şartlar altında ulaşabilmesi ve bu eğitimi tamamlayabilmesidir.

STRATEJİK AMAC 1.

Ekonomik, sosyal, kültürel ve demografik farklılıkların yarattığı dezavantajlardan etkilenmeksizin her bireyin hakkı olan eğitime eşit ve adil şartlar altında ulaşabilmesini ve bu eğitimi tamamlayabilmesini sağlamak.

STRATEJİK HEDEF 1.1.

Plan dönemi sonuna kadar eğitim öğretimin her tür ve kademesine katılımı artırarak devamsızlık ve okul terklerini azaltmak

Hedefin Ne Olduğu ve Neden Gereksinim Duyulduğu?

Bireylerin eğitim ve öğretime katılımı, sosyal ve ekonomik kalkınmanın sürdürülebilmesinde önemli bir etken olarak görülmektedir. Bu nedenle eğitim ve öğretime katılımın artırılması, öğretimin tamamlanması ve eğitim hizmetinin bütün bireylere adil şartlarda sunulması hedeflenmektedir.

Hedefin Mevcut Durumu?

2014 İnsani Gelişme Raporuna göre, yüksek insani gelişme endeksine sahip ülkeler grubunda 25 yaş üstü nüfusun ortalama eğitim görme süresi ortalama 9,1 yıl iken bu grupta yer alan Türkiye’de bu süre 7,6 yıldır. Türkiye, bu grupta yer alan ülkelere göre yaşam süresi beklentisi ve kişi başına milli gelir açısından ortalamanın üstünde olmasına rağmen eğitim süresi açısından ortalamanın 1,5 yıl gerisindedir. Ortalama eğitim süresi insan gelişme endeksi çok yüksek olan ülkelerde ortalama 11 yıldır. Bu rapora göre eğitimde eşitsizlik endeksi çok yüksek insani gelişme endeksine sahip ülkelerde ortalama %6,7 iken Türkiye’de bu oran %14,1’dir. Hayat boyu öğrenmeye katılım oranı 2006 yılında %1,8 den 2013 yılında %4’e yükselmiş olmasına rağmen Avrupa Birliği ülkeleri ortalaması olan %10,5’lik oranın oldukça gerisindedir.

- Eğitim ve öğretime katılıma ilişkin göstergelere bakıldığında okul öncesi eğitimde okullaşma oranı 2012-2013 eğitim öğretim yılında 36-48 ay %27; 48-60 ay %42; 60-66 ay % 33 iken, 2013-2014 öğretim yılında bu oran 36-48 ay %29; 48-60 ay %39,7; 60-66 ay % 33'dir.
- Temel eğitimde 2012-2013 öğretim yılında %99,90 olan net okullaşma oranı 2013-2014 öğretim yılında %99,4'e yükselmiştir. 2012-2013 eğitim öğretim yılında ilkökulda %99; ortaokulda %99 iken, 2013-2014 öğretim yılında ise ilkökulda %99,4; ortaokulda %99,4'dir.
- ✓ İlçemizde 2012-2013 öğretim yılında 10 gün ve üzeri devamsızlık yapan öğrenci oranı 11 iken 2013-2014 öğretim yılında 8 olduğu görülmüştür. Bu oranın daha da azaltılması için yıllar itibari ile gerekli tedbirler alınacaktır.

Neyin Elde Edilmesinin Umulduğu?

Örgün öğretimin her kademesinde okullaşma oranlarının ve hayat boyu öğrenmeye katılımın ve tamamlama oranlarının artması, devamsızlık ve okul terklerinin azalması, özellikle kız öğrenciler ve engelliler olmak üzere özel politika gerektiren grupların eğitime erişim ve tamamlama olanaklarının artması, ayrıca; özel öğretim kurumlarının payının artması hedeflemektedir.

Stratejik Hedef 1,1. Performans Göstergeleri:

Performans Göstergeleri		Önceki Yıllar			Hedef
		2012	2013	2014	2019
Okul öncesi eğitimde okullaşma oranı (%)	Net (3-5yaş)	27	26	29	45
	Net (4-5yaş)	42	41	39,7	50
	Net(5 yaş)	30,5	21	33	40
İlkokulda Net Okullaşma Oranı (%)		99	99	99,4	100
Ortaokulda Net Okullaşma Oranı (%)		99	99	99,5	100
Ortaöğretimde Net Okullaşma Oranı (%)		45	52	40,34	60
Açık ortaöğretim öğrenci sayısının ortaöğretim öğrenci sayısına		890	1142	1542	
Açık ilköğretim öğrenci sayısının ilköğretim öğrenci sayısı		278	400	522	
Okul öncesinde özel öğretimin payı (%)		-	-	1,7	4
İlkokulda özel öğretimin payı (%)		-	-	2,5	5
Ortaöğretimde özel öğretimin payı (%)		-	-	10	17
İlimizde Taşınmalı Ortaöğretim Öğrenci Sayısı		849	550	740	620
İlimizde Taşınmalı İlk ve Ortaokul Öğrenci Sayısı		4393	4734	4125	3050

Tedbirler 1.1

Sıra	Tedbirler	Sorumlu Birim	İşbirliği Yapacağı Birim
1	Okul öncesi eğitimi öğrenci sayısını artırmak için okullarda veli ikna ekipleri oluşturularak çocukları okula göndermeleri yönünde çalışmalar yapılacaktır.	TEMEL EĞİTİM ŞUBESİ	ÖZEL EĞİTİM VE ÖZEL ÖĞRETİM
2	Okul öncesi eğitiminin önemi ve okul öncesi eğitimi yaygınlaştırmak için toplumu bilinçlendirmek amacıyla STK ve Yerel yönetimler ile kitle iletişim araçlarından yararlanılacaktır.	TEMEL EĞİTİM ŞUBESİ	BASIN VE HALKLA İLİŞKİLER
3	Okul öncesi eğitimi çağ nüfusunda olup okula kayıt olmayan çocukların tespit edilmesi amacıyla AR-GE Birimi tarafından yapılacak analiz sonucunda elde edilen verilere göre hazırlanacak yöntem ve teknikler doğrultusunda uygulanacak faaliyetlerle ilimiz genelinde okullaşma oranını artırılması hedeflenecektir.	TEMEL EĞİTİM ŞUBESİ	STRATEJİ GELİŞTİRME ŞUBESİ
4	Devlet Yatırım Programında yer alan anaokulu binalarının planlanan sürede bitirilmesi için gerekli tedbirlerin alınması sağlanacaktır.	TEMEL EĞİTİM ŞUBESİ	İNŞAAT VE EMLAK ŞUBESİ
5	Yerel yönetimler, STK'lar, eğitim sever vatandaşlar ve müteşebbislerin okul öncesi eğitim kurumu açmalarının ve yardımda bulunmalarının teşvik edilmesi sağlanacaktır.	TEMEL EĞİTİM ŞUBESİ	DESTEK HİZMETLERİ ŞUBESİ
6	Bağımsız anaokullarının yatırım programında bulunan bu okulların açılması için gerekli tedbirler alınacaktır. Buna bağlı olarak yaygınlaştırılması sağlanacaktır.	TEMEL EĞİTİM ŞUBESİ	İNŞAAT EMLAK ŞUBESİ
7	Taşınmaz eğitim uygulamasında yerel yönetimlerin de rol almasını sağlayacak bir yapı kurularak bu alandaki iş birliği artırılacaktır.	DESTEK HİZMETLERİ ŞUBESİ	TEMEL EĞİTİM ŞUBESİ
8	İlçemizde ekonomik dezavantajlı bulunan öğrencilere yönelik şartlı nakit desteği alan öğrenci sayısının artışı için çalışmalar yürütülecektir.	DESTEK HİZMETLERİ ŞUBESİ	TEMEL EĞİTİM ŞUBESİ
9	Yetişkinlerin eğitime erişim imkânlarından faydalanması için farkındalık oluşturma çalışmaları yapılacaktır.	DESTEK HİZMETLERİ ŞUBESİ	HAYAT BOYU ÖĞRENME ŞUBESİ
10	İlimizde okullaşma oranlarında düşük olan ilçe, bölgelere ve ailelere yönelik bilgilendirme çalışmaları yapılacaktır.	TEMEL VE ORTA ÖĞRETİM	STRATEJİ GELİŞTİRME ŞUBESİ
11	Okullaşma oranlarının artırılması konusunda yönetici ve öğretmenlere yönelik bilgilendirici toplantılar yapılması sağlanacaktır.	İNSAN KAYNAKLARI ŞUBESİ	STRATEJİ GELİŞTİRME ŞUBESİ
12	Özel eğitim gerektiren öğrencilerin ilgi ve yetenekleri belirlemek amacıyla bireyi tanıma çalışmalarına ağırlık vermek ve her öğrenciye uygun eğitsel etkinlikler düzenlemek	ÖZEL ÖĞRETİM ŞUBESİ	ORTAÖĞRETİM ŞUBESİ
13	Okulların faaliyetleri ve çalışmaları toplumla paylaşarak İmam Hatip okullarına yönelik farkındalık arttırılacaktır.	DİN ÖĞRETİMİ HİZMETLERİ ŞUBESİ	ORTAÖĞRETİM ŞUBESİ
14	Bakanlığın yasal düzenlemelerinden sonra ortaöğretim öğrencilerinin taşınması uygulamaları için çalışmalar yapılacaktır.	DESTEK HİZMETLERİ ŞUBESİ	ORTAÖĞRETİM ŞUBESİ
15	İlimizde mesleki ve teknik eğitime yönelik algısının olumlu yönde değiştirilmesi için yerel medyanın etkin bir biçimde kullanılması sağlanacaktır.	MESLEKİ VE TEKNİK EĞİTİM ŞUBESİ	ORTAÖĞRETİM ŞUBESİ
16	Özel eğitim ihtiyaç duyan velilerin bilgilendirilmesi ve bu anlamda farkındalık yaratmak.	ÖZEL EĞİTİM ŞUBESİ	TEMEL EĞİTİM ŞUBESİ
17	STK'lar özel eğitime ihtiyaç duyan öğrencilere yönelik işbirliği yaparak bu yönde projeler hazırlamak veya uygulamak.	ÖZEL EĞİTİM ŞUBESİ	TEMEL EĞİTİM ŞUBESİ

Hedef 1.2. Tüm eğitim öğretim kademelerindeki bireylerin farklılıklarına uygun öğrenim görmelerini, Eğitim-öğretimlerini sürecini tamamlamalarını sağlamak.

Performans Göstergeleri	Önceki Yıllar			Hedef
	2012	2013	2014	2019
İlkokulda devamsızlık oranı (10 gün ve üzeri)%	12	10	8	1
Ortaokulda devamsızlık oranı (10 gün ve üzeri) %	14	12	9	1
Temel eğitimde sürekli devamsızlık yapan öğrenci sayısı	462	468	490	0
Ortaöğretimde sürekli devamsızlık yapan öğrenci sayısı	7	8	5	0
Genel Ortaöğretimde devamsızlık oranı (10 gün ve üzeri) %	1	0,6	0,2	0
Din öğretimi sürekli devamsızlık yapan öğrenci sayısı%	200	250	357	0
Genel Ortaöğretimde devamsızlık oranı (10 gün ve üzeri) %	0,2	0,3	0,4	0
Mesleki Ve Teknik Ortaöğretimde devamsızlık oranı(10 gün ve üzeri) %	25	22	21	5
Din Öğretimi devamsızlık oranı (10 gün ve üzeri)	23	26	25	0
Temel eğitim devamsızlığı önlemek amacıyla yapılan faaliyet sayısı	4	3	6	10
Orta öğretim devamsızlığı önlemek amacıyla yapılan faaliyet sayısı	2	2	2	5
Din öğretimi devamsızlığı önlemek amacıyla yapılan faaliyet sayısı	2	2	2	4
Mesleki ve teknik ortaöğretim devamsızlığı önlemek amacıyla yapılan faaliyet sayısı	23	14	4	6

Bireylerin eğitim ve öğretime katılması ve devamsızlık oranlarının azaltılması hedeflenmektedir. 2014-2015 öğretim yılında temel eğitimde öğrenim gören toplam 26.875 öğrencimizden sürekli devamsızlık yapan öğrenci sayısı 490'dir. Bu oran % 1.83'dür. 2014-2015 öğretim yılında Ortaöğretimde öğrenim gören toplam 5.101 öğrencimizden sürekli devamsızlık yapan öğrenci sayısı 142'tir. Bu oran %2.78'dir. Tüm örgün eğitim kurumlarındaki okul terkleri ve devamsızlık oranlarının azaltılması için gerekli tedbirler alınması planlanmaktadır.

Stratejik Hedef 1.2. Tedbirler

Sıra	Tedbirler	Sorumlu Birim	İşbirliği Yapacağı Birim
1	İlçemizde okul müdürlüklerinin sorumluluğunda her yıl eylül ayı içinde alan taraması yapılarak ilkokula gitmeyen veya devam etmeyen öğrenciler tespit edilerek devamları sağlanacaktır.	TEMEL EĞİTİM HİZMETLERİ ŞUBESİ	STRATEJİ GELİŞTİRME ŞUBESİ
2	Okula gitmeyen çocukların okula devamını sağlayıcı hukuki süreçlerin devam etmesi sağlanacaktır.	HUKUK HİZMETLERİ ŞUBESİ	MAARİF MÜFETİŞLERİ
3	Mesleki ve teknik ortaöğretimde devamsızlık, sınıf tekrarı ve okul terki konusunda okulların mevcut durum analizleri gerçekleştirilecektir.	MESLEKİ VE TEKNİK EĞİTİM ŞUBESİ	STRATEJİ GELİŞTİRME ŞUBESİ
4	Mesleki ve Teknik Eğitim okullarında devamsızlık, sınıf tekrarı ve okul terki sebepleri ile ilgili araştırma yapılacaktır. Araştırma sonuçları değerlendirilerek gerekli tedbirler alınacaktır.	MESLEKİ VE TEKNİK EĞİTİM ŞUBESİ	STRATEJİ GELİŞTİRME ŞUBESİ
5	Mesleki ve teknik eğitimlerde devamsızlık, sınıf tekrarı ve okul terki oranlarının düşürülmesi için okullara mevcut durumları ile ilgili bilgilendirme yazıları gönderilecektir.	MESLEKİ VE TEKNİK EĞİTİM ŞUBESİ	ORTAÖĞRETİM HİZMETLERİ ŞUBESİ
6	Okul terklerinin/ilişği kesilen öğrencilerin sınıflar itibarıyla takip edilmesi, sorunun daha ağırlıklı yaşandığı sınıfların belirlenerek elde edilen veriler doğrultusunda sorunun nedenlerinin araştırılması ve çözüm önerilerinin geliştirilmesi sağlanacaktır.	STRATEJİ GELİŞTİRME ŞUBESİ	ORTAÖĞRETİM HİZMETLERİ ŞUBESİ
7	Anadolu İmam Hatip Liselerinde okula yeni kayıt yapan öğrencilere bir program dâhilinde okula uyum çalışması yapılacaktır.	DİN ÖĞRETİMİ HİZMETLERİ ŞUBESİ	ORTAÖĞRETİM HİZMETLERİ ŞUBESİ
8	Okula devam sorunu olan öğrencilere ve ailelere kişisel ve sosyal rehberlik çalışmalarının periyodik olarak yapılması sağlanacaktır.	HAYATBOYU ÖĞRENME ŞUBESİ	STRATEJİ GELİŞTİRME ŞUBESİ
9	Okulda bütün öğrencilere hitap edecek şekilde çeşitli sosyal, kültürel ve sportif faaliyetlerin düzenlenmesi, okulun cazibe merkezi haline getirilmesi sağlanacaktır.	HAYATBOYU ÖĞRENME ŞUBESİ	ORTAÖĞRETİM HİZMETLERİ ŞUBESİ
10	Sınıf öğretmenlerinin görüşü doğrultusunda okulu terk etmeye meyilli öğrenciler önceden tespit edilip okul aile-birlikleri aracılığıyla nedene bağlı olarak maddi, manevi destek almaları için gerekli tedbirlerin alınması sağlanacaktır.	DESTEK HİZMETLERİ ŞUBESİ	ORTAÖĞRETİM HİZMETLERİ ŞUBESİ
11	İç veya dış göç kaynaklı eğitimlerini yarıda bırakan bireyleri tespit edilerek eğitimlerine devam etmelerini sağlamak için gerekli tedbirlerin alınması sağlanacaktır.	ORTAÖĞRETİM HİZMETLERİ ŞUBESİ	TEMEL EĞİTİM HİZMETLERİ ŞUBESİ
12	İç veya dış göç kaynaklı örgün eğitim hakkını yitirmiş kişilerin tespit edilerek bunların açık öğretime kayıt yaptırılmaları sağlanacaktır.	HAYAT BOYU ÖĞRENME ŞUBESİ	ORTAÖĞRETİM HİZMETLERİ ŞUBESİ
13	e-Okulda devamsız öğrencilerin periyodik olarak takip edilmesi sağlanacaktır.	STRATEJİ GELİŞTİRME ŞUBESİ	ORTAÖĞRETİM HİZMETLERİ ŞUBESİ

TEMA 2- EĞİTİM-ÖĞRETİMDE KALİTE

Kaliteli Eğitim ve Öğretim: Eğitim ve öğretim kurumlarının mevcut imkânlarının en iyi şekilde kullanılarak her kademedeki bireye ulusal ve uluslararası ölçütlerde bilgi, beceri, tutum ve davranışın kazandırılmasıdır.

STRATEJİK AMAC 2.

Her kademedeki bireye ulusal ve uluslararası ölçütlerde bilgi, beceri, tutum ve davranışın kazandırılması ile girişimci yenilikçi, yaratıcı, dil becerileri yüksek, iletişime ve öğrenmeye açık, özgüven ve sorumluluk sahibi sağlıklı ve mutlu bireylerin yetişmesini sağlamak.

STRATEJİK HEDEF 2.1.

Öğrencilerin öğrenci başarısı ve öğrenme kazanımları, gelişmelerine yönelik faaliyetlere katılım oranını artırmak

Hedefin Ne Olduğu ve Neden Gereksinim Duyulduğu?

İlçemizde eğitim ve öğretimin kalitesinin artırılması öncelikli alanlardan birisidir.

Nitelikli bireylerin yetiştirilmesine imkân sağlayacak kaliteli bir eğitim sistemi için bireylerin potansiyellerinin açığa çıkarılmasına ortamlar sağlanarak, kişilerin hem bedensel, ruhsal ve zihinsel gelişimleri desteklenmeli hem de akademik başarı düzeyleri arttırılmalıdır.

Bu kapsamda kaliteli bir eğitim için bütün bireylerin bedensel, ruhsal ve zihinsel gelişimlerine yönelik faaliyetlere katılım oranlarının ve öğrencilerin akademik başarı düzeylerinin artırılması hedeflenmektedir.

Neyin Elde Edilmesinin Umulduğu?

Potansiyelinin farkında, ruhen ve bedenen sağlıklı, iletişim becerileri yüksek ve akademik yönden başarılı bireyler.

Stratejik Hedef 2.1. Performans Göstergeleri:

Performans Göstergeleri	Önceki Yıllar			Hedef
	2012	2013	2014	2019
Temel eğitimden ortaöğretime geçiş ortak sınavlarının net ortalaması	-	-	62	68
Ulusal ve uluslararası yarışmalara sportif, kültürel ve sosyal alanlarda alınan ödül sayısı	0	0	0	3
İlçe bünyesinde yapılan sağlık taraması oranı ***(%)	13	17	24	48
Temel eğitim sınıf geçme oranları(%)	94	97	97.4	98
Orta öğretim sınıf geçme oranları(%)	70	65	60	90

Onur veya iftihar belgesi alan öğrenci oranı(%)	1.0	1.0	1.2	1
Ortaöğretimde sınıf tekrar oranı(%)	30	35	40	10
Disiplin cezası alan öğrenci oranı%	0.75	0.60	0.70	0
Beyaz Bayrak Sertifikasına sahip okul sayısı	5	5	5	10
Beslenme Dostu Okul Sertifikasına sahip okul sayısı	-	-	-	10
Temel eğitimde sağlıkla ilgili verilen eğitim sayısı	-	3	3	6

Stratejik Hedef 1.2. Tedbirler

Sıra	Tedbirler	Sorumlu Birim	İşbirliği Yapacağı Birim
1.	Öğrenci akademik başarısını destekleyici kurs programları açılması sağlanacaktır.	HAYAT BOYU ÖĞRENME ŞUBESİ	ORTAÖĞRETİM HİZMETLERİ ŞUBESİ
2.	Öğrenci ve velilerin bilinçlendirilmesine yönelik rehberlik çalışmaları artırılarak, öğrencilerin erken dönemde ilgi ve kabiliyetleri doğrultusunda yönlendirmesi etkin olarak sağlanacaktır.	HAYAT BOYU ÖĞRENME ŞUBESİ	STRATEJİ GELİŞTİRME ŞUBESİ
3.	Her düzey eğitim kademesinde gerçekleştirilen sosyal, sanatsal ve sportif faaliyetlerin sayısı artırılabilecektir.	HAYAT BOYU ÖĞRENME ŞUBESİ	STRATEJİ GELİŞTİRME ŞUBESİ
4.	Mesleki ve teknik okullarına gelen öğrencilerin mevcut durumları tespit edilerek temel kazanımlarla ilgili eksiklikleri destekleyici eğitim yoluyla giderilmesi için çalışmalar düzenlenecektir.	MESLEKİ VE TEKNİK EĞİTİM ŞUBESİ	HAYAT BOYU ÖĞRENME ŞUBESİ
5.	Plan dönemi sonuna kadar okul sağlığı ile ilgili tüm taraflarda farkındalık oluşturma çalışmaları yapılacaktır.	MESLEKİ VE TEKNİK EĞİTİM ŞUBESİ	HAYAT BOYU ÖĞRENME ŞUBESİ
6.	Akademik başarıyı arttırmaya ve öğrencilerin bilişsel eksikliklerini gidermeye yönelik kurslar açılması	HAYAT BOYU ÖĞRENME ŞUBESİ	MESLEKİ VE TEKNİK EĞİTİM ŞUBESİ
7.	Akran koçluğu ve öğretmen koçluğu sisteminin Bakanlık tarafından oluşturulması ile birlikte okullarımızda yaygınlaştırılması çalışmalarının yapılması sağlanacaktır.	HAYAT BOYU ÖĞRENME ŞUBESİ	MESLEKİ VE TEKNİK EĞİTİM ŞUBESİ
8.	Öğretmenlerin mesleki gelişimlerinin sağlanmasına yönelik ilgili paydaşlarla işbirliğine gidilecektir.(Üniversite, STK, vb).	HAYAT BOYU ÖĞRENME ŞUBESİ	MESLEKİ VE TEKNİK EĞİTİM ŞUBESİ
9.	Tüm paydaşların özel yetenekli bireylerin eğitimi konusunda bilgi ve becerileri geliştirilecektir.	ÖZEL EĞİTİM VE REHBERLİK ŞUBESİ	ORTAÖĞRETİM HİZMETLERİ ŞUBESİ
10.	Öğrenci etüt eğitim merkezlerinin eğitim sistemi içerisindeki etkinliği artırmak	HAYATBOYU ÖĞRENME ŞUBESİ	ORTAÖĞRETİM HİZMETLERİ ŞUBESİ

STRATEJİK HEDEF 2. 2.

Sektörle işbirliği yapılarak hayat boyu öğrenme yaklaşımı çerçevesinde işgücü piyasasının talep ettiği beceriler ile uyumlu bireyler yetiştirerek istihdam edilebilirliklerini artırmak.

Hedefin Ne Olduğu ve Neden Gereksinim Duyulduğu?

Hızla değişen bilgi, teknoloji ve üretim yöntemleri ile iş hayatındaki gelişmelere paralel olarak dinamik bir yapı sergileyen iş gücü piyasasının taleplerine uygun bilgi, beceri, tutum ve davranışa sahip bireylerin yetişmesine imkân sağlayan bir eğitim sisteminin önemi bütün dünyada giderek artmaktadır. İlimiz için yeni becerilerin edinilmesi, yaratıcılığın, yenilikçiliğin ve girişimciliğin desteklenmesi; meslekler arası geçişin sağlanması ve yeni mesleğe uyum sağlama yeteneğinin kazandırılması ekonomik ve sosyal yapının güçlendirilmesinde önemli rol oynamaktadır.

Bu kapsamda işgücü piyasasının talep ettiği beceriler ile uyumlu ve hayat boyu öğrenme felsefesine sahip bireyler yetiştirerek istihdam edilebilirliği artırmak hedeflenmiştir.

Hedefin Mevcut Durumu?

İlçemizde mesleki eğitime erişimi ve kaliteyi arttırmak plan dönemimizdeki önceliklerimizden biridir.

- ✓ İlçemizde meslek liselerine kayıt yaptıran mevcut öğrenci sayısının toplam öğrenci sayısına oranına bakıldığında, 2012-2013 eğitim öğretim yılında %47,94 iken 2013-2014'te %48,49'a çıktığı görülmektedir.

Neyin Elde Edilmesinin Umulduğu?

Eğitim ve istihdam ilişkisi güçlendirilerek iş piyasasının talep ettiği beceriler ile uyumlu, yenilikçi, yaratıcı ve girişimci bireyler ve önceki öğrenmelerin tanındığı bir yapı oluşturmak.

Performans Göstergeleri	Önceki Yıllar			Hedef
	2012	2013	2014	2019

İlimiz genelinde açılan sosyal ve kültürel kurs sayısı	78	75	129	188
Halk eğitim merkezince açılan kurslara katılan kursiyer sayısı	12.345	8.696	9.076	20.078
Mesleki eğitim sertifikası alan kişi sayısı	4.170	5.093	4.697	9.306
Yıl içinde açılacak okuma yazma kurs sayısı	179	30	17	150
Yıl içinde açılan okuma-yazma kurslarına katılan kursiyer sayısı	4.490	663	661	3876

Öğrencilerimizin mesleki eğitim standartlarını geliştirerek istihdama hazırlamak ve çalışma koşullarına uyum sağlamak;
İlimiz genelinde 2011-2012 eğitim ve öğretim yılında, **179** okuma yazma kursu, **78** sosyal ve kültürel kurs olmak üzere **257** toplam kurs açılmıştır. Bu faaliyetlerden toplam **8660** kişi yararlanmıştır. 2012-2013 eğitim ve öğretim yılında **105** okuma yazma kursu, **75** sosyal ve kültürel kurs olmak üzere toplam **180** kurs açılmıştır. Bu faaliyetlerden toplam **5756** kişi yararlanmıştır. 2013-2014 eğitim ve öğretim yılında, **17** okuma yazma kursu, **129** sosyal ve kültürel kurs olmak üzere toplam **146** kurs açılmıştır. Bu faaliyetlerden toplam **5358** kişi yararlanmıştır. İlimiz genelinde sosyal ve kültürel kurslarla birlikte mesleki ve teknik eğitim kuşları düzenleyerek öğrencilerin daha kaliteli eğitim görmeleri sağlanmaktadır.

STRATEJİK HEDEF 2.3.

Eğitimde yenilikçi yaklaşımlar kullanılarak öğrencilerin yabancı dil yeterliliğini ve uluslararası öğrenci ve öğretmen hareketliliğini artırmak.

Hedefin ne olduğu ve neden gereksinim duyulduğu?

Küreselleşme ile birlikte eğitim ve iş hayatı için hareketlilik, ön plana çıkan konuların başında gelmektedir. Bu bağlamda eğitim ve öğretim sisteminin talep eden bireylerin hareketliliğini destekleyecek şekilde planlanması gerekmektedir.

Hareketliliği destekleyen en önemli unsurların başında ise bireylerin yabancı dil becerisine sahip olması gelmektedir. Bu doğrultuda, AB ülkeleri başta olmak üzere bütün dünyada bireylerin en az bir yabancı dili iyi derecede öğrenmesi konusu bir zorunluluk olarak kabul edilmektedir.

Bu kapsamda yenilikçi yaklaşımlar kullanılarak bireylerin yabancı dil yeterliliğini ve uluslararası öğrenci/öğretmen hareketliliğini artırmak hedeflenmektedir.

Hedefin Mevcut Durumu

- ✓ 2012-2013 eğitim ve öğretim yılında Milli Eğitim Bakanlığı'nın aldığı karar doğrultusunda yabancı dil öğretiminin başlangıcı 4. sınıftan 2. sınıfa çekilmiştir. Yabancı dil öğretim programları da bu düzenlemeye uygun olarak güncellenmiştir.
- ✓ Yabancı dil eğitiminde yenilikçi yaklaşımlara uygun olarak okullarımıza çoklu ortamda etkileşimli İngilizce dil eğitiminin gerçekleştirilmesi için DynEd İngilizce Dil Eğitimi Sistemi kurulmuştur. Sistem, öğrencilerin çevrimiçi veya çevrimdışı olarak bilgisayar ve tabletlerden bireysel ve sınıfta öğretmen destekli öğrenmelere imkân sağlamaktadır. DynED sistemi ile öğrencilerin dinleme, konuşma, okuma ve yazma becerileri takip

edilebilmektedir.Bu bağlamda DyNED yabancı dil programının ilimizde uygulamaları devam etmektedir.

Neyin Elde Edilmesinin Umulduğu

En az bir yabancı dili iyi derecede öğrenmiş birey.

Hareketlilik programlarına katılarak mesleki bilgisi, görgüsü ve kültürüne katkı sağlamış birey.

P.G. 2. 3. Performans Göstergeleri

Performans Göstergeleri	Önceki Yıllar			Hedef
	2012	2013	2014	2019
SBS-TEOG sınavlarında yabancı dil soruları net oranı	-	34	42	60
DyNED yabancı dil programının uygulandığı, okul sayısı	3	4	5	48
İlimizde Ulusal projelere katılanların sayısı	Öğretmen	-	15	
	Öğrenci	-		
Okul ve kurumlarda gerçekleştirilen AB proje sayısı	-	-	1	5
Müdürlüğümüzce SODES Projelerine Başvuru Sayısı	5	5	3	15
Müdürlüğümüzce uygulanan SODES projeleri	3	1	-	

Stratejik Hedef 2.3 Tedbirler:

Sıra	Tedbirler	Sorumlu Birim	İşbirliği Yapacağı Birim
1.	Okul ve kurumlarımızda yabancı dil eğitimi alan bireylerin, teorik bilgilerini uygulamalı olarak kullanıp geliştirebilmeleri amacıyla, ilgili kuruluşlarla işbirliği yapılması sağlanacaktır.	STRATEJİ GELİŞTİRME ŞUBESİ	DİYARBAKIR VALİLİĞİ PROJE KOORDİNASYON MERKEZİ
2.	Uluslararası öğrenci hareketliliği artırılıp öğrencilerin yabancı dil eğitimine katkı sağlanarak kişisel gelişimini sağlamaya yönelik çalışmalar yapılacaktır.	STRATEJİ GELİŞTİRME ŞUBESİ	DİYARBAKIR VALİLİĞİ PROJE KOORDİNASYON MERKEZİ
3.	Uluslararası proje uygulaması teşvik edilerek, hareketlilik ve etkileşim artırılması sağlanacaktır.	STRATEJİ GELİŞTİRME ŞUBESİ	DİYARBAKIR VALİLİĞİ PROJE KOORDİNASYON MERKEZİ
4.	Yabancı dil eğitimi destekleyen tüm projelerin ve hareketliliklerin tanıtımını yaparak öğretmen ve öğrencinin motivasyonu sağlanacaktır.	STRATEJİ GELİŞTİRME ŞUBESİ	DİYARBAKIR VALİLİĞİ PROJE KOORDİNASYON MERKEZİ
5.	Erasmus + projelerinden yararlanan öğrenci sayısını artırıcı tedbirler almak	STRATEJİ GELİŞTİRME ŞUBESİ	DİYARBAKIR VALİLİĞİ PROJE KOORDİNASYON MERKEZİ
	İlçe Milli Eğitim Müdürlüğü eğitime yönelik diğer kamu veya özel kurumların hibe destekli projelerine başvuruların	STRATEJİ GELİŞTİRME ŞUBESİ	DİYARBAKIR VALİLİĞİ PROJE

6.	yapılması ve uygulaması sağlanacaktır.		KOORDİNASYON MERKEZİ
7.	Kalkınma Bakanlığını destekli Sosyal Destek Projelerinin(SODES) okul/kurumlarımızda ARGE birimi tarafından rehberlik çalışmalarının yapılması sağlanacaktır.	STRATEJİ GELİŞTİRME ŞUBESİ	DİYARBAKIR VALİLİĞİ PROJE KOORDİNASYON MERKEZİ
8.	Öğretmenlerin mesleki gelişimlerinin sağlanmasına yönelik ilgili paydaşlarla işbirliğine gidilecektir.(Üniversite, STK, vb).	HAYAT BOYU ÖĞRENME ŞUBESİ	MESLEKİ VE TEKNİK EĞİTİM ŞUBESİ
8.	Okul terklerinin/ilişigi kesilen öğrencilerin sınıflar itibarıyla takip edilmesi, sorunun daha ağırlıklı yaşandığı sınıfların belirlenerek elde edilen veriler doğrultusunda sorunun nedenlerinin araştırılması ve çözüm için hazırlanacak yerel projelerin hazırlanması sağlanacaktır.	STRATEJİ GELİŞTİRME ŞUBESİ	DİYARBAKIR VALİLİĞİ PROJE KOORDİNASYON MERKEZİ
9.	İlimiz eğitim sorunlarının analiz edilmesi ile birlikte bu sorunların çözümleri için kurumuzca geliştirilecek projeler uygulanması sağlanacaktır.	STRATEJİ GELİŞTİRME ŞUBESİ	DİYARBAKIR VALİLİĞİ PROJE KOORDİNASYON MERKEZİ
10.	Bakanlığın yürüttüğü ulusal projelerin ilimiz genelinde yaygınlaşması sağlanacaktır.	STRATEJİ GELİŞTİRME ŞUBESİ	DİYARBAKIR VALİLİĞİ PROJE KOORDİNASYON MERKEZİ

TEMA 3 - KURUMSAL KAPASİTENİN GELİŞTİRİLMESİ

Kurumsal Kapasite Geliştirme: Kurumsallaşmanın geliştirilmesi adına kurumun beşeri, fiziki ve mali altyapı süreçlerini tamamlama, yönetim ve organizasyon süreçlerini geliştirme, enformasyon teknolojilerinin kullanımını artırma süreçlerine bütünsel bir yaklaşımdır.

STRATEJİK AMAC 3.

Kurumsal kapasiteyi geliştirmek için, mevcut beşeri, fiziki ve mali alt yapı eksikliklerini gidererek, enformasyon teknolojilerinin etkililiğini artırıp çağın gereklerine uygun, yönetim ve organizasyon yapısını etkin hale getirmek.

STRATEJİK HEDEF 3.1.

İlçemizin ihtiyaçları, arz tahminlerine ve iş analizlerine dayalı olarak yapılacak planlamalar dâhilinde, görev tanımlarına uygun biçimde istihdam edilmiş personelin, yeterliklerinin ve performansının geliştirildiği, kariyer yönetimi sisteminin uygulandığı işlevsel bir insan kaynakları yönetimi yapısını oluşturmak.

Hedefin Ne Olduğu ve Neden Gereksinim Duyulduğu

Örgütlerin görev alanına giren konularda, faaliyetlerini etkin bir şekilde yürütebilmesi ve nitelikli ürün ve hizmet üretebilmesi için güçlü bir insan kaynağına sahip olması

gerekmektedir. Bu bağlamda Millî Eğitim Müdürlüğünün beşeri altyapısının güçlendirilmesi hedeflenmektedir.

Mevcut Durum

- ✓ İlçemiz genelinde 2013 yılında toplam 7 hizmet içi eğitim faaliyeti düzenlenmiş. Bu faaliyetlere toplam 95 personel katılmıştır. Hizmet içi eğitim alanı 2014 yılında 6 olmuş bu faaliyetlere de toplam 80 personel katılmıştır.
- ✓ 2014 yılı içerisinde ilçemiz genelinde eğitim öğretim sınıfında toplam 169, genel idare hizmetleri sınıfında ise toplam 67 personele ihtiyaç vardır.
- ✓ 2013 ve 2014 yılları içerisinde insan kaynaklarına yönelik olarak protokoller yapılmıştır.
- ✓ İlçemiz genelinde henüz performans yönetim sistemine geçmiş okul veya kurum bulunmamaktadır.
- ✓ İlçemiz genelinde 2013 yılında öğretmen başına düşen öğrenci sayısı 29 2014 yılında öğretmen başına düşen öğrenci sayısı 27

Neyin Elde Edilmesinin Umulduğu

Millî Eğitim Bakanlığının insan kaynaklarının sürekli mesleki gelişiminin sağlanması, yöneticilerin yeterliliklerinin geliştirilmesi ve atamalarda liyakatin esas alınması, personel atama ve yer değiştirmelerinin ihtiyaçlar doğrultusunda gerçekleştirilmesi hedeflenmektedir.

Stratejik Hedef 3.1. Performans Göstergeleri:

Performans Göstergeleri	Önceki Yıllar			Hedef
	2012	2013	2014	2019
Hizmet içi eğitime katılan personel sayısı	130	95	80	70
Her yıl düzenlenen yerel hizmet içi eğitim faaliyetlerinin sayısı	15	11	8	6
Mahalli hizmet içi eğitime katılan				
Öğretmen	136	142	158	
Yönetici				
Merkezi hizmet içi eğitime katılan personel sayısı	13	95	80	
Akademik kariyer yapan öğretmen	7	18	48	
Akademik kariyer yapan personel sayısı	-	-	-	
Eğitim öğretim hizmetleri sınıfına ihtiyaç duyulan personel sayısı	-	-	169	0
Öğretmen başına düşen öğrenci sayısı	42	29	27	25
İlçemizde görevlendirilen ücretli öğretmen sayısı	109	151	163	
Performans Yönetim Sistemi uygulamasına geçilen okul sayısı	0	0	0	25

Stratejik Hedef 3.1.Tedbirler:

Sıra	Tedbirler	Sorumlu Birim	İşbirliği Yapacağı Birim
1.	İnsan kaynakları yönetimi alanında karşılaşılan sorunları aşmak için sürdürülebilir ve etkili bir insan kaynakları eğitimi politikası oluşturulacaktır.	İNSAN KAYNAKLARI YÖNETİM ŞUBESİ	BİLGİ VE EĞİTİM TEKNOLOJİLERİ ŞUBESİ
2.	Yapılacak Yerel Hizmet içi eğitim stratejileri ve bu faaliyetlere yönelik yapılacak ihtiyaç, etkinlik ve fayda-maliyet analizleri doğrultusunda planlanacaktır.	HAYATBOYU ÖĞRENME ŞUBESİ	BİLGİ VE EĞİTİM TEKNOLOJİLERİ ŞUBESİ
3.	Yapılacak Yerel Hizmet içi eğitim içeriğinin nitelik açısından geliştirilmesi ve çeşitlendirilmesi sağlanacaktır.	HAYATBOYU ÖĞRENME ŞUBESİ	BİLGİ VE EĞİTİM TEKNOLOJİLERİ ŞUBESİ
4	Özel yeteneklilerin eğitimini, çeşitli eğitim modellerinde etkili ve verimli kullanacak personel yetiştirilmesi için gerekli çalışmalar yapılacaktır.	ÖZEL EĞİTİM VE REHBERLİK HİZMETLERİ ŞUBESİ	BİLGİ VE EĞİTİM TEKNOLOJİLERİ ŞUBESİ
5	Kurum dışı eğitim olanakları geliştirilerek öğretmen ve personelin bu eğitimlere katılımı teşvik edilecektir.	İNSAN KAYNAKLARI YÖNETİM ŞUBESİ	BİLGİ VE EĞİTİM TEKNOLOJİLERİ ŞUBESİ
6	Tüm eğitim kurumlarının yöneticilerinin görevlendirmelerinin belirlenen esaslar doğrultusunda gerekli tedbirlerin alınması sağlanacaktır.	İNSAN KAYNAKLARI YÖNETİM ŞUBESİ	BİLGİ VE EĞİTİM TEKNOLOJİLERİ ŞUBESİ
7	Yöneticilere uygulanacak hizmet içi eğitim programları ile hizmet kalitesinin artırılması sağlanacaktır.	İNSAN KAYNAKLARI YÖNETİM ŞUBESİ	BİLGİ VE EĞİTİM TEKNOLOJİLERİ ŞUBESİ
8	Okullardaki destek personeli ihtiyacı giderilmesi çalışmaları yapılacaktır.	İNSAN KAYNAKLARI YÖNETİM ŞUBESİ	BİLGİ VE EĞİTİM TEKNOLOJİLERİ ŞUBESİ
9	Personelin çalışma motivasyonunu ve iş tatminini artırmaya yönelik tedbirler alınacaktır.	İNSAN KAYNAKLARI YÖNETİM ŞUBESİ	BİLGİ VE EĞİTİM TEKNOLOJİLERİ ŞUBESİ
10	Eğitim öğretim yılında görev süresi dolan idarecilerinden dolayı boşalan okulların idarecilerin görevlendirilmesinin sağlanması	İNSAN KAYNAKLARI YÖNETİM ŞUBESİ	BİLGİ VE EĞİTİM TEKNOLOJİLERİ ŞUBESİ
11	Kendilerini Bilgi ve İletişim Teknolojileri kullanma konusunda eksik hisseden öğretmenlerin talepleri alındıktan sonra, eksikleri gidermeye yönelik "Fatih Projesi Hazırlayıcı Eğitimi Kursu" eğitimleri verilecektir.	BİLGİ VE EĞİTİM TEKNOLOJİLERİ ŞUBESİ	BİLGİ VE EĞİTİM TEKNOLOJİLERİ ŞUBESİ
12	Yerel ağı tamamlanmış ve etkileşimli elektronik tahta kurulumları tamamlamış olan okullarımızdaki öğretmenlere "Fatih Projesi Teknoloji Kullanımı Kursu" eğitimleri verilecektir.	MESLEKİ VE TEKNİK EĞİTİM ŞUBESİ	BİLGİ VE EĞİTİM TEKNOLOJİLERİ ŞUBESİ
13	Tüm paydaşların özel yetenekli bireylerin eğitimi konusunda bilgi ve becerilerini geliştirmesi sağlanacaktır.	BİLGİ VE EĞİTİM TEKNOLOJİLERİ ŞUBESİ	BİLGİ VE EĞİTİM TEKNOLOJİLERİ ŞUBESİ
14	Sanal ortamda güvenlik stratejileri için tüm öğretmenlerimize yönelik " Fatih Projesi Bilinçli ve Güvenli İnternet Kullanım Kursu" verilecektir.	BİLGİ VE EĞİTİM TEKNOLOJİLERİ ŞUBESİ	BİLGİ VE EĞİTİM TEKNOLOJİLERİ ŞUBESİ
15	EBA (Eğitim Bilişim Ağı) portalının daha etkin bir şekilde kullanımı için tanıtım faaliyetleri ve bilgilendirme toplantıları yapılacaktır.	BİLGİ VE EĞİTİM TEKNOLOJİLERİ ŞUBESİ	BİLGİ VE EĞİTİM TEKNOLOJİLERİ ŞUBESİ
16	Maarif Müfettişleri tarafından rehberlik ve denetimi yapılan kurum sayısını periyodik olarak artırılması sağlanacaktır.	MAARİF MÜFETİŞLERİ	MAARİF MÜFETİŞLERİ

--	--	--	--

STRATEJİK HEDEF 3.2.

Plan dönemi sonuna kadar mali imkânlar ölçüsünde, finansal kaynakların etkin dağıtımını yaparak tüm eğitim kurumlarının alt yapı ve donatım ihtiyacını karşılamak

Hedefin Ne Olduğu ve Neden Gereksinim Duyulduğu?

İlçe Milli Eğitim Müdürlüğü ile okul ve kurumların fiziki ortamlarının iyileştirilerek ihtiyaca cevap verecek düzeye getirilmesi, alternatif finansal kaynaklarla eğitimin desteklenmesi, kaynak kullanımında etkinliğin ve verimliliğin sağlanması amaçlanmıştır.

Mevcut Durum

- ✓ 2012-2013 eğitim öğretim yılında okul bazlı bütçe uygulamasına geçen okul sayısı 0 2012-2013 eğitim öğretim yılında yapılan derslik sayısı 11 iken 2013-2014 öğretim yılında bu sayı 45 ulaşmıştır.
- ✓ 2012-2013 eğitim öğretim yılında donatımı yapılan derslik sayısı 40 iken 2013-2014 öğretim yılında bu sayı 36 olmuştur.
- ✓ 2012-2013 eğitim öğretim yılında birimlere ait ihtiyaçların karşılanma oranı (gönderilen/talep) %90 iken 2013-2014 öğretim yılında bu oran yine %100 olmuştur.
- ✓ İlçemizde FATİH Projesi çalışmaları kapsamında dağıtımı yapılan akıllı tahta sayısı 2012-2013 eğitim öğretim yılında 0 iken, bu sayı 2013-2014 öğretim yılında 90 ulaşmıştır. Dağıtımı yapılan tablet sayısı ise 2012-2013 eğitim öğretim yılında 0 iken, 2013-2014 öğretim yılında bu sayı 1106 olmuştur.
- ✓ 2012-2013 eğitim öğretim yılında derslik başına düşen öğrenci sayısı; okul öncesi 48, ilkokul 31 ortaokul 50, ortaöğretim 40 iken, 2013-2014 öğretim yılında derslik başına düşen öğrenci sayısı; okul öncesi 41 ilkokul 29, ortaokul 46, ortaöğretim 41 kişidir.

Neyin Elde Edilmesinin Umulduğu

Fiziki kapasitenin geliştirilmesi, sosyal, sportif ve kültürel alanlar oluşturulması yoluyla kullanıcı memnuniyetinin artırılması.

İlçe Milli Eğitim Müdürlüğü'ne ayrılan ödeneklerin etkin, ekonomik ve verimli kullanılması.

Hayırseverlerin eğitime katkısının artırılması.

Özel eğitime gereksinim duyan bireylerin eğitim ortamlarından daha rahat faydalanmasını sağlayacak fiziki düzenlemelerin yapılması.

Stratejik Hedef.3.2.Performans Göstergeleri:

Performans Göstergeleri		Önceki Yıllar			Hedef
		2012	2013	2014	2019
Fiziki imkânları iyileştirilen, alt yapı eksiklikleri giderilen ve onarılan okul/kurum sayısı		50	40	34	250
Yapılan tüm derslik sayısı		11	45	-	104
Bütçeden ayrılan ödeneklerin okulların ihtiyaçlarını karşılama oranı		%100	%100	%100	%100
İlçe genelinde uygun alanı olan okul /kurumlarda yapılan spor salonu/çok amaçlı salon sayısı		-	1	1	3
Donatımı yapılan eğitim tesisi sayısı		3	4	3	
Dağıtımı yapılan akıllı tahta sayısı		-	90	-	800
Dağıtımı yapılan tablet sayısı		-	1106	-	5100
Kütüphanesi olan okul sayısı					
Derslik başına düşen öğrenci sayısı	Okul Öncesi	40	48	41	30
	Teme Eğitim	32	31	29	25
	Genel Ortaöğretim	58	50	46	35
	Din Öğretimi	40	40	41	35
	Mesleki ve Teknik	50	50.5	51	40
İlimizde kalite yönetim sistemini(TKY) raporu gönderen okul/ kurum sayısı.		24	27	14	48



Stratejik Hedef 3.2.Tedbirler:

Sıra	Tedbirler	Sorumlu Birim	İşbirliği Yapacağı Birim
1.	İlimiz okullaşma ve sınıf mevcutları ile ilgili hedefler doğrultusunda oluşacak fiziki mekân ihtiyacını plan dönemi sonuna kadar karşılanması gerekli çalışmalar yapılacak	İNŞAAT VE EMLAK HİZMETLERİ ŞUBESİ	ORTAÖĞRETİM VE TEMEL EĞİTİM HİZMETLERİ ŞUBESİ
2	Ulusal ve yerel alternatif finansman kaynakları geliştirilecek ve bu yolla elde edilen kaynağın daha etkili ve verimli kullanılması sağlanacaktır.	İNŞAAT VE EMLAK HİZMETLERİ ŞUBESİ	DESTEK HİZMETLERİ ŞUBESİ
3	Okul ve kurumlarımızın ders ve laboratuvar araç-gereçleri, dâhil her türlü donatım malzemesi ihtiyaçlarını, öğretim programlarına ve teknolojik gelişmelere uygun olarak zamanında karşılanması sağlanacaktır.	İNŞAAT VE EMLAK HİZMETLERİ ŞUBESİ	DESTEK HİZMETLERİ ŞUBESİ

4	Okulların yapım ve donatımına yönelik hayırsever vatandaşları teşvik edecek kampanyalar düzenlenecektir.	İNŞAAT VE EMLAK HİZMETLERİ ŞUBESİ	DESTEK HİZMETLERİ ŞUBESİ
5	Mülkiyeti gerçek veya özel hukuk tüzel kişiliklere ait imar planında okul alanı olarak ayrılmış arsaların kamulaştırılması yapılacaktır.	İNŞAAT VE EMLAK HİZMETLERİ ŞUBESİ	DESTEK HİZMETLERİ ŞUBESİ
6	Mevcut ve yeni açılacak Mesleki Teknik Eğitim okul ve pansiyonlarının eğitim ortamları; standart fiziki mekân, sosyal mekân, donatım ve iş güvenliği esasları çerçevesinde oluşturulacaktır.	İNŞAAT VE EMLAK HİZMETLERİ ŞUBESİ	DESTEK HİZMETLERİ ŞUBESİ
7	İlçemizde tüm okullarımızdaki eğitim alanlarına (sınıf, laboratuvar, BT sınıfı, öğretmenler odası, atölye) etkileşimli elektronik tahta ve okula yerel alan ağı kurulması çalışmaları yapılacaktır.	İNŞAAT VE EMLAK HİZMETLERİ ŞUBESİ	DESTEK HİZMETLERİ ŞUBESİ
8	Yerel alan ağı tamamlanmış ve etkileşimli elektronik tahta kurulumları tamamlanmış olan okullarımızın 5. Ve 9. Sınıflarında okuyan öğrencilere her yıl tablet bilgisayar dağıtımı için gerekli çalışmalar yürütülecektir.	İNŞAAT VE EMLAK HİZMETLERİ ŞUBESİ	DESTEK HİZMETLERİ ŞUBESİ
9	Tüm okullarımıza çok fonksiyonlu yazıcı kazandırılacaktır.	İNŞAAT VE EMLAK HİZMETLERİ ŞUBESİ	DESTEK HİZMETLERİ ŞUBESİ
10	Okul ve kurumlarında katılımcı yönetim anlayışı ve etkili liderlik anlayışı kazandırmaya yönelik üniversiteler işbirliği yapılarak eğitimler düzenlenecektir.	STRATEJİ GELİŞTİRME ŞUBESİ	ORTAÖĞRETİM VE TEMEL EĞİTİM HİZMETLERİ ŞUBESİ
11	İlçemizde kalite yönetim sistemini uygulayan okul/ kurum sayısını artırmak.	STRATEJİ GELİŞTİRME ŞUBESİ	ORTAÖĞRETİM VE TEMEL EĞİTİM HİZMETLERİ ŞUBESİ
12	İlçemize bağlı eğitim kurum/kuruluşlarında çalışan idarecilere yerel hizmet içi eğitimin yapılması sağlanacaktır.	STRATEJİ GELİŞTİRME ŞUBESİ	ORTAÖĞRETİM VE TEMEL EĞİTİM HİZMETLERİ ŞUBESİ

4.BÖLÜM

2015-2019 STRATEJİK PLANI

MALİYETLENDİRME

STRATEJİK PLAN MALİYET TABLOSU

		MALİYETİ
1.TEMA	STRATEJİK AMAÇ 1 Ekonomik, sosyal, kültürel ve demografik farklılıkların yarattığı dezavantajlardan etkilenmeksizin her bireyin hakkı olan eğitime eşit ve adil şartlar altında ulaşabilmesini ve bu eğitimi tamamlayabilmesini sağlamak. Öğrenci taşıma	12.472.800 TL
	Stratejik Hedef 1.1 Plan dönemi sonuna kadar eğitim öğretimin her tür ve kademesine katılımı artırarak devamsızlık ve okul terklerini azaltmak	12.425.800TL

	Stratejik Hedef 1.2 Tüm eğitim öğretim kademelerindeki bireylerin farklılıklarına uygun öğrenim görmelerini, Eğitim-öğretimlerini sürecini tamamlamalarını sağlamak.	47.000 TL
2.TEMA	STRATEJİK AMAÇ 2 Her kademedeki bireye ulusal ve uluslararası ölçütlerde bilgi, beceri, tutum ve davranışın kazandırılması ile girişimci yenilikçi, yaratıcı, dil becerileri yüksek, iletişime ve öğrenmeye açık, özgüven ve sorumluluk sahibi sağlıklı ve mutlu bireylerin yetişmesini sağlamak.	56.000 TL
	Stratejik Hedef 2.1 Öğrencilerin öğrenci başarısı ve öğrenme kazanımları, gelişmelerine yönelik faaliyetlere katılım oranını artırmak.	28.000 TL
	Stratejik Hedef 2.2 Sektörle işbirliği yapılarak hayat boyu öğrenme yaklaşımı çerçevesinde işgücü piyasasının talep ettiği beceriler ile uyumlu bireyler yetiştirerek istihdam edilebilirliklerini artırmak.	8.000 TL
	Stratejik Hedef 2.3 Eğitimde yenilikçi yaklaşımlar kullanılarak öğrencilerin yabancı dil yeterliliğini ve uluslararası öğrenci ve öğretmen hareketliliğini artırmak.	20.000 TL
3.TEMA	STRATEJİK AMAÇ 3 Kurumsal kapasiteyi geliştirmek için, mevcut beşeri, fiziki ve mali alt yapı eksikliklerini gidererek, enformasyon teknolojilerinin etkililiğini artırıp çağın gereklerine uygun, yönetim ve organizasyon yapısını etkin hale getirmek.	1.290.399,96 TL
	Stratejik Hedef 3.1 İlçemizin ihtiyaçları, arz tahminlerine ve iş analizlerine dayalı olarak yapılacak planlamalar dâhilinde, görev tanımlarına uygun biçimde istihdam edilmiş personelin, yeterliklerinin ve performansının geliştirildiği, kariyer yönetimi sisteminin uygulandığı işlevsel bir insan kaynakları yönetimi yapısını oluşturmak.	110.810,73 TL
	Stratejik Hedef 3.2 Plan dönemi sonuna kadar mali imkânlar ölçüsünde, finansal kaynakların etkin dağıtımını yaparak tüm eğitim kurumlarının alt yapı ve donatım ihtiyacını karşılamak.	1.179.589,23 TL
TOPLAM MALİYET:		13.819.199,96 TL

6. BÖLÜM

2015-2019 STRATEJİK PLANI

İZLEME VE DEĞERLENDİRME MODELİ

Stratejik plan; planlama, organize etme, uygulama, izleme ve değerlendirme süreçlerinden oluşmaktadır. Stratejik planlama devamlı bir süreç olduğu için dinamik faaliyetler topluluğudur. İzleme ve değerlendirme stratejik planın en önemli evrelerinden birisidir.

İzleme, stratejik plan uygulamasının sistematik olarak takip edilmesi ve raporlanması; değerlendirme, uygulama sonuçlarının amaç ve hedeflere kıyasla ölçülmesi ve söz konusu amaç ve hedeflerin tutarlılık ve uygunluğunun analizi; raporlama ise izleme faaliyetinin temel aracıdır (KMK, 2003).

İzleme ve değerlendirme sürecinde aşağıdaki soruların cevapları aranmaktadır;

- Ne Yaptık?
- Başardığımızı Nasıl Anlarız?
- Uygulama Ne Kadar Etkili Oluyor?
- Neler Değiştirilmelidir?
- Gözden Kaçanlar Nelerdir?

Ölçemediğimiz bir şeyi denetleyemez ve yönetmeyiz. Bu nedenle, planlama sürecinde yıllık hazırlanan performans programında hedeflerin ölçülebilir hale gelmesine özen gösterilmiştir. Hedeflere bağlı olarak hazırlanan stratejiler, dış paydaşlar (görüşme, çalıştay) ve iç paydaşlar (stratejik planlama çalıştayında Kök Sorun Analiz Yöntemi kullanılarak) ve ilgili birimlerin görüşleri alınarak titiz bir çalışma sonucu belirlenmiştir. Bu stratejilere ait performans gösterge tabloları oluşturulmuştur.

2015-2019 stratejik planının onaylanıp, yürürlüğe girmesinden sonra başlayacak izleme ve değerlendirme süreci, Sur İlçe Milli Eğitim Müdürlüğü'nün amaçlarına ne ölçüde ulaştığını gösterecektir. Hedeflere henüz ulaşamadıysa, elde edilen verilere göre planlama süreci bir döngü şeklinde devam edecektir. Yapılan izleme değerlendirme süreci sonrasında

hedeflerin performans göstergelerini, dönemin şartlarına uygun olarak revize edilmesi sağlanacaktır.

Stratejilerin yürütülmesinden sorumlu olan birimler, izleme değerlendirme sürecinin yürütülmesinden de sorumlu olacaklardır. Performans programında ayrıntılı olarak belirtilen periyotlara uygun olarak, yapılan kontroller sonucunda planın işlemesi ile ilgili aksaklıklar yaşanması durumunda, sorumlu birimler tarafından düzenleyici ve önleyici faaliyetler planlanacaktır.

İzleme ve değerlendirme sürecinin her aşamasında üst yönetime geri bildirim sağlanarak, stratejik planın daha kaliteli, verimli ve etkili bir şekilde gerçekleştirilmesi sağlanacaktır.

Performansın izlenmesi, izleme faaliyetinin temelidir. Bunun için performans göstergeleri ile ilgili veriler, düzenli olarak bir veri tabanı halinde Strateji Geliştirme Birimi-1 de toplanarak değerlendirilecektir.

Stratejik planın performans ölçümü ve değerlendirilmesinde hedefler bazında belirlenen performans göstergeleri ile hedeflerin gerçekleşme oranları ve yılda bir yapılacak olan paydaş memnuniyeti anket sonuçları esas alınacaktır.

Performans programında belirtilecek faaliyetlere ait performans göstergelerine yönelik ölçümler, stratejik planlama ekibinin belirleyeceği aralıklarla yapılacaktır.

İzleme sürecinde elde edilen veriler, stratejik hedefler ve performans göstergeleri ile karşılaştırılarak tutarlılığı ve uygunluğu ortaya konulacaktır. Stratejik planda belirlenen hedeflere ulaşılamaması ihtimali ortaya çıkması durumunda gerekli tedbirler alınacaktır.

Sur İlçe Milli Eğitim Müdürlüğü stratejik planının izlenmesi için;

- Müdürlüğe bağlı birimlerin,
- Okul/Kurumların stratejik planlarının gerçekleşme düzeyleri incelenecektir.

Sur İlçe Milli Eğitim Müdürlüğü stratejik planının başarıya ulaşması için faaliyet alanları çerçevesinde, müdürlüğün birimleri 3'er aylık faaliyet raporları hazırlayacaklardır. İlerleme sağlanan ve sağlanamayan alanların ortaya konulacağı bu raporlar, faaliyetlerin sürekli geliştirilmesi için plana ışık tutacaktır.

Yılda iki kez Sur İlçe Milli Eğitim Müdürlüğünün stratejik planı gözden geçirilecektir. Bu değerlendirme, 6 aylık (Aralık – Haziran) faaliyet raporlarıyla yapılacaktır.

Okul/Kurumların stratejik planlarının gerekleşme düzeyleri incelenirken cari yıl ile eğitim öğretim yılının örtüşmediđi göz önüne alınarak deđerlendirme yapılacaktır. Okullar izleme deđerlendirmelerini dönem bitimlerinde yapacaklardır. Yıllık faaliyet raporlarını Haziran ayındaki verilerine göre hazırlayacaklardır.

Stratejik plan süreci sürekli deđişebilen, dinamik bir süreç olduđu için, bu süreçte, planlama ve aynı zamanda kontrol tekniđi olarak bütçenin de, statik olmak yerine esnek bütçe tekniđine uygun olarak hazırlanması daha uygun olacaktır. Ayrıca stratejik planda yer alan faaliyetlerin belirli periyotlarla kontrol edilerek yeniden düzenlenmesi nedeniyle bütçelerin esnek şekilde planlanması ve faaliyetlerin deđişimiyle birlikte maliyetlerin de deđişmesi gerekecektir.

RAPORLAMA

Plan dönemi içerisinde ve her yılın sonunda Sur İle Milli Eğitim Müdürlüğü stratejik planı ve performans programı uyarınca yürütölen faaliyetlerin, önceden belirtilen performans göstergelerine göre hedef ve gerekleşme durumu ile varsa meydana gelen sapmaların nedenlerinin açıklandığı, müdürlüğümüz hakkında ki genel ve mali bilgileri içeren faaliyet raporu hazırlanacaktır. Böylece 5018 sayılı Kamu Mali Yönetimi ve Kontrol Kanununun 41. maddesinin geređi olarak mali saydamlık ve hesap verme sorumluluđu yerine getirilecektir.

İzleme Deđerlendirme Dönemi	Gerekleştirilme Zamanı	İzleme Deđerlendirme Dönemi Süre Açıklaması	Zaman Kapsamı
İle Birimlerinin Birinci İzleme-Deđerlendirme Dönemi	Her yılın Nisan ayı içerisinde	<ul style="list-style-type: none">• ARGE tarafından birimlerden, sorumlu oldukları Performans göstergeleri ile ilgili gerekleşme durumlarına ilişkin verilerin toplanması ve incelenmesi• Performans Göstergelerinin gerekleşme durumları hakkında hazırlanan raporun üst yöneticiye sunulması	Ocak-Mart
İle Birimlerinin İkinci İzleme-Deđerlendirme Dönemi	Her yılın Temmuz ayı içerisinde	<ul style="list-style-type: none">• ARGE tarafından birimlerden, sorumlu oldukları Performans göstergeleri ile ilgili gerekleşme durumlarına ilişkin verilerin toplanması ve incelenmesi• Performans Göstergelerinin gerekleşme durumları hakkında hazırlanan raporun üst yöneticiye sunulması	Nisan-Haziran
İle Birimlerinin Üçüncü İzleme-Deđerlendirme Dönemi	Her yılın Ekim ayı içerisinde	<ul style="list-style-type: none">• ARGE tarafından birimlerden, sorumlu oldukları Performans göstergeleri ile ilgili gerekleşme durumlarına ilişkin verilerin toplanması ve incelenmesi• Performans Göstergelerinin gerekleşme durumları hakkında hazırlanan raporun üst yöneticiye sunulması	Temmuz-Eylöl